



MINISTÈRE DE L'ÉCONOMIE ET DES FINANCES (MEF)



FONDS D'ASSISTANCE ÉCONOMIQUE ET SOCIALE (FAES)

RAPPORT ANNUEL DU FAES (EXERCICE FISCAL 2024-2025)

OCTOBRE 2025

TABLE DES MATIÈRES

RESUMÉ EXÉCUTIF	3
BILAN FINANCIER GLOBAL.....	3
STRUCTURE DES FINANCEMENTS.....	3
REALISATIONS OPERATIONNELLES	3
DEFIS ET PERSPECTIVES.....	3
I. PRESENTATION DU FAES	4
1.1 NOTRE IDENTITE	4
1.2. NOTRE MISSION	5
1.3. STRUCTURES DU FAES	5
1.4. SITUATION DU PERSONNEL	6
<u>II. CONTEXTE D'EXECUTION DES PROGRAMMES EN COURS.....</u>	<u>7</u>
<u>III. REALISATIONS TECHNIQUE ET FINANCIERE DES PROGRAMMES PILOTES PAR LE FAES (EXERCICE FISCAL 2024-2025)</u>	<u>8</u>
3.1 AVANCEMENT GLOBAL DES PROGRAMMES EN COURS AU 30 SEPTEMBRE 2025.....	8
3.2 REALISATIONS SPECIFIQUES DU FAES DURANT L'EXERCICE FISCAL 2024-2025	12
3.2.4 PERFORMANCE TECHNIQUE DES PROGRAMMES DU FAES (EXERCICE FISCAL 2024-2025)	23
<u>V. RETOMBÉES DES INTERVENTIONS DU FAES</u>	<u>32</u>
1. IMPACT ET DURABILITE DU PROGRAMME HA-L1137	34
2. GOUVERNANCE, RESILIENCE ET INCLUSION.....	35
4.2 RESUME DES REALISATIONS DU PROGRAMME HA-J0001.....	36
HA-J0001- REDUCTION DE L'INSECURITE ALIMENTAIRE (IPC ≥ 4)	36
HA-J0001- PROTECTION SOCIALE PAR L'ALIMENTATION SCOLAIRE	36
HA-J0001- TRANSFERTS MONETAIRES POUR LA SECURITE ALIMENTAIRE	36
HA-J0001- AUTONOMISATION DES FEMMES VULNERABLES.....	37
HA-J0001 ENREGISTREMENT DES MENAGES VULNERABLES DANS LE SIMAST	37
IMPACT DU PROGRAMME HA-J0001 (EVALUATION FINALE DU PROGRAMME REALISEE PAR LE CONSULTANT DARIO CELESTIN EN 2024)	37
<u>VI. ANALYSE DES RESULTATS.....</u>	<u>42</u>
<u>VII. ASPECTS CLÉS DE L'EXÉCUTION DU BUDGET 24-25</u>	<u>42</u>
<u>VIII. ILLUSTRATIONS PHOTOGRAPHIQUES DE QUELQUES DÉTAILS CONCERNANT LES RÉALISATIONS DU FAES (EXERCICE FISCAL 2024-2025)</u>	<u>45</u>

RÉSUMÉ EXÉCUTIF

Bilan Financier Global

Pour l'exercice 2024-2025, le FAES a décaissé **9,45 milliards de gourdes** sur un budget total de 14,76 milliards, atteignant ainsi un taux d'exécution de 64%. Cette performance a été portée par une accélération remarquable des activités durant le dernier trimestre, qui a contribué à hauteur de 62% aux réalisations financières de l'année.

Structure des Financements

Le financement des interventions du FAES repose principalement sur deux sources majeures :

- **Le Trésor Public** haïtien a contribué à hauteur de **5,66 milliards de gourdes**, représentant 60% du total des décaissements
- **La Banque Interaméricaine de Développement (BID)** a apporté **3,76 milliards de gourdes**, soit 40% des ressources
- Les autres bailleurs, notamment Taïwan et le Koweït, ont eu une contribution marginale, avec respectivement 0,2% et 0% des décaissements totaux.

Réalisations Opérationnelles

Malgré un contexte sécuritaire et économique difficile, le FAES a maintenu ses interventions essentielles :

- Distribution de plus de **218 000 kits alimentaires** et sanitaires
- Mise en place de **48 restaurants communautaires** pour personnes déplacées
- Versement de **transferts monétaires** à près de **250 000 ménages** vulnérables

Défis et Perspectives

La structure de financement actuelle révèle une dépendance importante envers la BID, qui concentre la quasi-totalité des ressources externes. Cette situation expose l'institution à des risques de fragilité financière en cas de modification des priorités des bailleurs.

Pour l'exercice 2025-2026, le FAES devra poursuivre ses efforts de diversification des partenariats financiers et d'optimisation de la mobilisation des ressources locales pour une exécution harmonieuse et régulière des planifications trimestrielles de ses programmes tout au long de l'année.

En conclusion, le FAES confirme son rôle essentiel dans l'assistance aux populations vulnérables haïtiennes, mais doit renforcer la résilience de son modèle financier pour garantir la pérennité de ses actions dans un contexte national de plus en plus complexe.

I. Présentation du FAES

1.1 Notre identité

- **Le FAES est une agence d'exécution d'excellence du Gouvernement.** C'est une entité « étatique » qui s'engage à être remarquable dans sa capacité d'exécution de programme et de projets financés par le Trésor Public ou les bailleurs internationaux dans le temps tout en prenant soin de garder le meilleur rapport qualité prix sur le marché de gestion des projets. A cet effet, la culture du FAES se base sur trois valeurs : **la valorisation des talents, l'agilité, la performance.**
Les ressources humaines qualifiées et expérimentées sont les premiers actifs du FAES et nous valoriserons ces talents tout en attirant d'autres. Nous avons pu retenir au niveau des directions techniques des cadres ayant plus de 15 ans dans la conception, l'exécution et l'évaluation de programmes et projets. Nous avons mis au niveau du FAES un système de gestion de ressources humaines pour attirer et retenir les meilleurs talents. Chaque cadre de FAES devra avoir l'assistance nécessaire pour atteindre son potentiel pour son épanouissement professionnel et le renforcement de l'institution. La performance comme valeur partagée guidera le recrutement et la promotion.
- **Le FAES se distingue par son agilité d'intervention.** Le FAES est capable d'intervenir plus rapidement que beaucoup d'autres institutions dans les différentes étapes d'exécution de programmes ou projets. Cette institution a aussi les capacités de maintenir la continuité de ses opérations et de suivre ses lignes stratégiques même en période de chocs naturels, de troubles politiques ou sociaux.
- **Le FAES est une institution qui se base sur l'évidence et la performance.** La culture de la performance est d'abord internalisée auprès de notre personnel et constitue notre engagement auprès de nos partenaires du Gouvernement ou de l'International. Se fixer sur les résultats et renforcer notre capacité de répondre aux attentes nous permet de distinguer l'essentiel de l'accessoire puis d'assurer une feuille de route commune de dialogue pour notre équipe et nos partenaires.
- **Le FAES est une institution respectueuse des normes et des procédures.** Le FAES croit que le respect des normes de marchés publics, de gestion de projet est non seulement une exigence de conformité mais un sceau de bonne gouvernance et un outil de promotion de la croissance des Petites et Moyennes Entreprises (PME), ses fournisseurs de services. Dès sa création en 1995, le FAES s'est distingué par le respect des procédures et durant plus d'une décennie par sa capacité de faire respecter les procédures de marchés publics et sa capacité de répondre aux exigences des bailleurs de fonds.

En 2016, le processus de restructuration a permis à l'institution d'envoyer un signal positif aux bailleurs. Suite aux efforts consentis au cours de ces dernières ann, le FAES a su gagner la confiance de plusieurs donateurs au cours de l'année 2020. Notre équipe s'assure toujours de respecter les normes et procédures du Gouvernement autant que ceux de nos partenaires en appliquant la rigueur et la transparence.

La rigueur est une qualité indispensable de notre personnel dans l'application des normes et des procédures. Le FAES exige un grand effort intellectuel de son équipe pour une connaissance approfondie de la loi sur les marchés publics et des procédures de passations de marché pour chaque bailleur. Cette maitrise des normes est corolaire au besoin d'une grande exactitude dans leur application. La rigueur exige objectivité.

La transparence est un principe fondamental de FAES qui exige une obligation de publicité active des interventions du FAES. La transparence exige une responsabilisation et participation dans l'action du FAES par qui de droit et en particulier une connaissance à priori de l'action publique du FAES par le public cible. **D'où le rôle fondamental du ciblage de la population bénéficiaire dans les interventions du FAES.** Le FAES s'engage à utiliser les nouvelles technologies de l'information pour renforcer sa culture de transparence durant les prochaines années. La transparence est un facteur pour améliorer les pratiques de gestion dans l'intérêt général par la dissémination de l'information et par la participation.

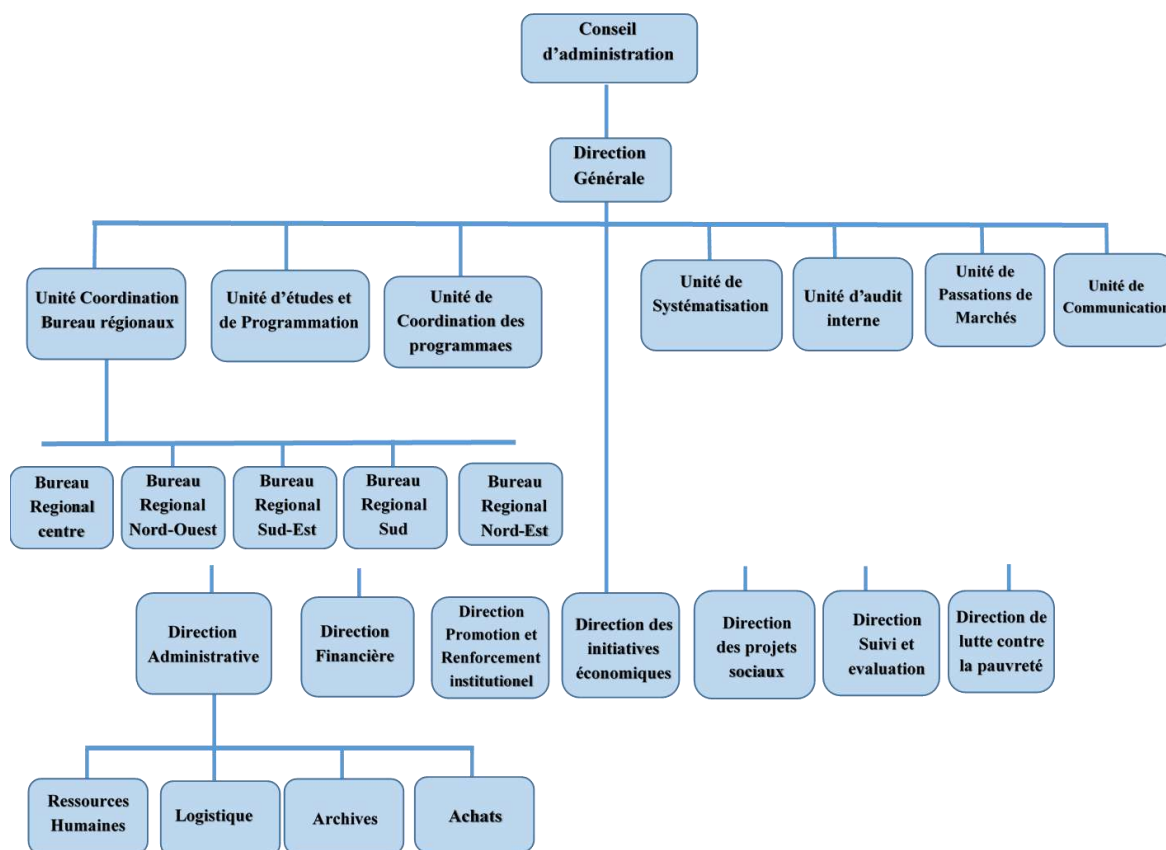
1.2. Notre Mission

- Le Fonds d'Assistance Economique et Sociale (FAES) a pour mission de financer des projets de courte durée et à haute intensité de main d'œuvre visant à améliorer les conditions de vie des populations démunies dans les zones urbaines et rurales et à accroître leur potentiel productif. (Art.3 / Décret du 3 juin 1990 portant création du FAES). Ses modes opératoires le placent toujours en situation d'accompagner les communautés défavorisées dans le développement de leurs capacités et la valorisation de leurs potentialités et de se dégager une vision commune pour leur avenir en apportant l'appui nécessaire à leur renforcement et en finançant des projets prioritaires identifiés par ces communautés. Pour remplir cette mission, il se dote d'une structure organisationnelle qui comprend actuellement :

1.3. Structures du FAES

- **Un Conseil d'Administration** composé de neuf (9) membres : le Ministre de l'Economie et des Finances (MEF) ou son représentant, Président ; le Ministre de la Planification et de la Coopération Externe (MPCE) ou son représentant Vice-président ; le Ministre des Affaires Sociales ou son représentant, membre ; le Directeur Général du FAES, secrétaire exécutif ; un représentant du FHAF (Fonds Haïtien d'Aide à la Femme), membre ; un représentant de la FHONEP (Fondation Haïtienne des Organisations de l'Enseignement Privé), membre ; un représentant de la HAVA (Association Haïtienne des Agences Bénévoles), membres ; un représentant de la APA (Association des Producteurs Agricoles) et ; un représentant de la FAN (Fédération des Amis de la Nature).
- **Une Direction Générale (DG)**, composée, entre autres : de l'Unité de Coordination des Bureaux Régionaux (UCBR) ; de l'Unité de Passation des Marchés (UPM) ; de l'Unité d'Audit Interne (UAI) ; de l'Unité Légale (UL) ; de l'Unité de Communication (UC) ; de l'Unité d'Etude et de Programmation (UEP) ; Unité de Contrôle Financier et ; de l'Unité de Transferts Monétaires (UTM) ; et qui coiffe les directions suivantes logées au Bureau Central du FAES situé dans le département de l'Ouest, précisément à Delmas 75 :
 - Une Direction Administrative (DA) ;
 - Une Direction Financière (DF) ;
 - Une Direction des Projets Sociaux (DPS) ;
 - Une Direction de Promotion et Renforcement Institutionnel (DPRI) ;
 - Une Direction des Initiatives Economiques (DIE) ;
 - Une Direction de Lutte Contre la Pauvreté (DLCP) ;
 - Une Direction du Suivi et de l'Evaluation (DSE).
- **Cinq (5) Bureaux Régionaux** : Bureau Régional du Nord'Ouest (Port de Paix) ; Bureau Régional du Centre (Hinche) ; Bureau Régional du Nord'Est (Fort liberté) ; Bureau Régional du Sud (Cayes) et ; Bureau Régional du Sud'Est (Jacmel).

Ces structures représentent l'Institution sur tout le territoire national, y inclus les zones à hauts risques et les zones d'accès difficiles et assurent, actuellement, le suivi des missions sociales de distribution d'aliments, de plats chauds, de transferts monétaires non conditionnés et conditionnés à la participation à des petits projets d'amélioration de résilience et d'infrastructures, de formation des jeunes, de réalisation des activités d'incubation d'entreprise, de cantine scolaire, des travaux d'infrastructures (scolaires, de logement, de santé...) au profit des ménages les plus vulnérables...



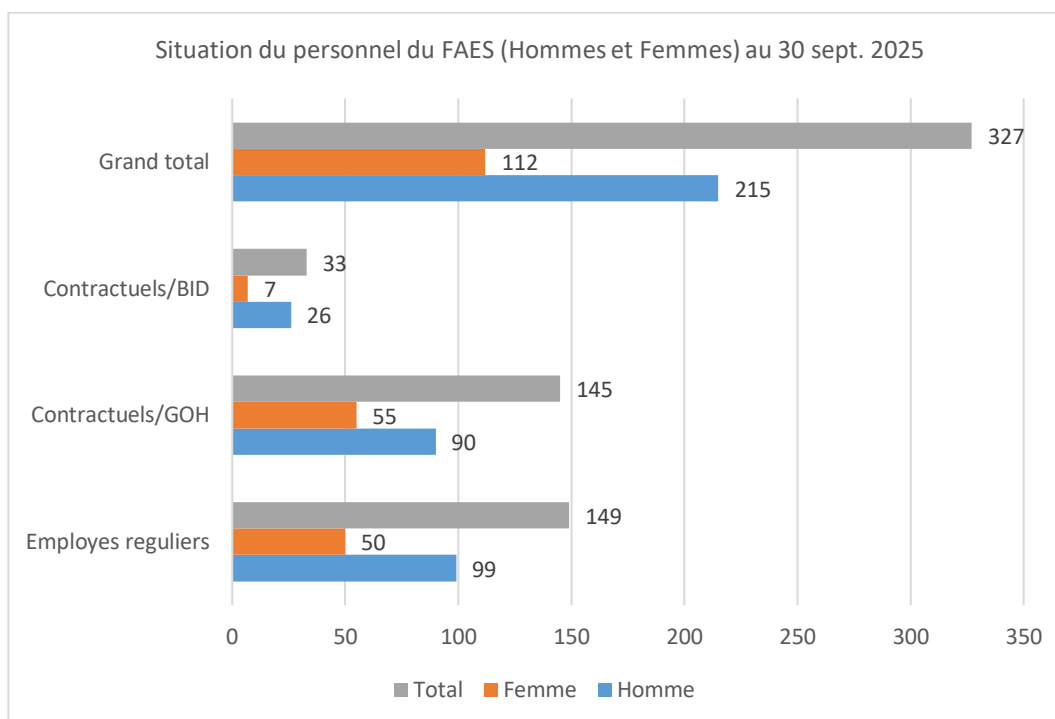
1.4. Situation du personnel

- Au 30 sept 2025, la situation du personnel de l'institution se présente de la manière suivante :
 - 327 employés tout statut confondu (dont 112 femmes et 215 hommes), d'où 35 % de femmes.
 - Variation du personnel par rapport au début de l'exercice : augmentation de 41 %.
 - Personnel régulier : 131 au début de l'exercice, 149 au 30 septembre 2025 (dont 34% de femmes)
 - Personnel contractuel : 74 au début de l'exercice, 145 au 30 septembre 2025 (dont 38 % de femmes), soit une augmentation de 95 % dans cette catégorie.
 - Personnel contractuel payé grâce au financement de la BID passant de 26 à 33 employés (dont 21 % de femmes).

TAB# 1 : Evolution de la situation du personnel du FAES au 30 septembre 2025

Sexe	Employé régulier		Employé Contractuel (GOH)		Autres membres du personnel / BID		Grand total	
	Au début de l'exercice	Au 30 septembre 2025	Au début de l'exercice	Au 30 sept. 2025	Au début de l'exercice	Au 30 sept. 2025	Au début de l'exercice	Au 30 sept. 2025
Homme	89	99	50	90	22	26	161	215
Femme	42	50	24	55	4	7	70	112
Total	131	149	74	145	26	33 ¹	231	327

¹ Les contrats de cette catégorie du personnel sont liés directement à la durée des programmes



II. Contexte d'exécution des programmes en cours

Au cours de l'exercice fiscal 2024-2025, comme ce fut le cas pour des périodes précédentes, le Fonds d'Assistance Économique et Sociale (FAES) a dû déployer ses programmes dans un environnement opérationnel extrêmement volatile, marqué par des contraintes multidimensionnelles.

La situation en Haïti reste dominée par une **insécurité généralisée**, avec des attaques de groupes armés paralysant des quartiers entiers de la capitale et de plusieurs départements. Cette crise sécuritaire a des répercussions en cascade :

- **Déplacement forcé des populations**, laissant des milliers de familles sans ressources et aggravant la précarité socio-économique ;
- **Exode des compétences** (fuite des cerveaux), affaiblissant les capacités techniques du secteur public, y compris celles du FAES ;
- **Dégradation accrue de la sécurité alimentaire** : selon l'analyse IPC (mars-juin 2025), 51 % de la population analysée (5,7 millions de personnes) souffre d'insécurité alimentaire aiguë, dont 2,1 millions en phase d'Urgence (Phase 4) et 8 400 en Catastrophe (Phase 5).

Ces dynamiques ont plusieurs effets, particulièrement :

- Une demande accrue en services, tant de la part du Gouvernement que de la population haïtienne

- Des perturbations opérationnelles, entraînant des **retards administratifs** (élaboration du budget 2024-2025 de l'institution et de certains programmes, aboutissement de certains appels d'offres) et ;
- Une **mobilité réduite** des équipes et partenaires, limitant le suivi des projets sur le terrain.

Malgré ces défis, l'institution a pu s'appuyer sur plusieurs atouts pour poursuivre ses interventions, particulièrement :

- Un soutien financier robuste de la **BID** et du **Trésor Public**.
- Une expertise technique renforcée grâce à des partenaires tels que le **PAM, AVSI, Zanmi Lasante, CARE, GHESCHIO, AVSI, VIVARIO, PADF, CECI**.
- Un personnel expérimenté et engagé, déterminé à renforcer l'institution, malgré les contraintes.
- Une collaboration étroite avec les autorités locales et les communautés pour adapter les interventions.

En conséquence, dans ce contexte de crise systémique, le FAES continue de jouer au cours de l'exercice fiscal 2024-2025, un rôle vital dans la lutte contre la pauvreté et l'insécurité alimentaire. Cependant, sa performance reste tributaire de trois (3) variables critiques :

- La stabilisation du cadre sécuritaire, condition sine qua non pour un déploiement efficace.
- La motivation et l'engagement de son personnel, essentiels pour maintenir les opérations dans un environnement extrêmement difficile.
- L'augmentation des flux financiers et techniques des partenaires, dans un environnement où les besoins humanitaires s'intensifient.
- Malgré des résultats tangibles, l'institution opère sous haute tension, illustrant autant sa résilience que l'urgence d'une réponse structurelle à la crise haïtienne.

III. Réalisations technique et financière des programmes pilotés par le FAES (Exercice fiscal 2024-2025)

A travers ce chapitre, sont présentés d'une part, l'avancement global des programmes en cours au 30 septembre 2025 et, d'autre part, les réalisations financières et techniques spécifiques du FAES durant l'exercice fiscal 2024-2025.

3.1 Avancement global des programmes en cours au 30 septembre 2025

Les caractéristiques et le niveau d'avancement global au 30 juin 2025 des programmes en cours sont présentés dans le tableau ci-après.

TAB.#2: Avancement global des programmes de leur date de démarrage au 30 septembre 2025

Titre du programme	Objectif	Date de début	Date de fin	Statut du projet au 30 juin 2025	Budget total du programme au 30 juin 2025 (HTG, USD)	Etat d'avancement global au 30 septembre 2025			Contribution Financière du trimestre (juillet-septembre 2025)	Contribution Technique du trimestre (juillet-septembre 2025)	Sources de financement	Commentaires
						Montant total déjà décaissé (USD, HTG)	% déjà décaissé	% de réalisation des activités				
1) Programme de renforcement des filets de sécurité pour les populations vulnérables (HA-J0005)	Contribuer à réduire l'insécurité alimentaire et à accroître la résilience à moyen et long terme des populations vulnérables en Haïti.	Nov. 2022	Avril 2027	en cours d'exécution	\$81,800,000.00	\$33,442,677.64	40.88%	30%	5.88%	?	BID	Ce projet a bénéficié d'une extension qui a augmenté son enveloppe à US \$ 81 800 000 et une prorogation de délai de 30 mois additionnels.
2) Lutter contre l'Insécurité Alimentaire et Favoriser la Résilience Grâce à un Filet de Sécurité pour les Populations Vulnérables (HA-J0007)	Contribuer à la sécurité alimentaire et à la résilience climatique par le biais de transferts conditionnés à des programmes communautaires de travail contre rémunération; (ii) améliorer l'accès à la santé en augmentant l'offre et l'accès aux services de santé préventifs et essentiels incités par des transferts; et (iii) renforcer la capacité institutionnelle du gouvernement à cibler les plus vulnérables grâce à l'expansion du SIMAST, et à gérer les interventions de protection sociale par l'utilisation de Commcare.	Nov. 2024	Mars 2028	en cours d'exécution	\$68,300,000.00	\$ 11,588,802.92	16.96%	15%	6.96%	?	BID	Ce projet, lancé durant l'exercice fiscal 2024-2025, a bénéficié d'une extension portant son budget de 50 000 000 à 68 300 000 USD et d'une prorogation de sa durée de 36 mois.
3) Programme Communautaire de Promotion de la Sécurité Humaine en Haïti (HA-J0008)	L'Objectif général du Programme est de promouvoir la sécurité humaine en Haïti en répondant aux besoins des populations vulnérables liés à la sécurité alimentaire, à la santé, et à l'inclusion des enfants et des jeunes.	<u>10 octobre 2024</u> ^[1]			\$ 110,000,000.00	\$ 10.00	0%		0%	0%	BID	
	Les objectifs spécifiques sont de :											

Titre du programme	Objectif	Date de début	Date de fin	Statut du projet au 30 juin 2025	Budget total du programme au 30 juin 2025 (HTG, USD)	Etat d'avancement global au 30 septembre 2025			Contribution Financière du trimestre (juillet-septembre 2025)	Contribution Technique du trimestre (juillet-septembre 2025)	Sources de financement	Commentaires
						Montant total déjà décaissé (USD, HTG)	% déjà décaissé	% de réalisation des activités				
	(i) Soutenir les revenus des ménages pour soutenir la consommation alimentaire. (ii) Améliorer l'accès à l'utilisation des services essentiels de santé intégrés. (iii) Augmenter l'inclusion des enfants et des jeunes grâce à des environnements surs et stimulants. Renforcer la capacité institutionnelle du gouvernement haïtien à identifier et aider les populations vulnérables.											
3) Programme de Réhabilitation de 28 écoles (RE-28)	Remettre en état les bâtiments scolaires endommagés dans le but d'Améliorer la qualité de l'éducation	2018	2020	en cours d'exécution	299,000,000.00	234,517,375.31	78.43%	61%	0%	0%	TP	Endommagé pendant le séisme du 14 aout 2021, certaines de ces écoles doivent être reconstruites au lieu d'être réhabilitées.
4) Programme de Rénovation des Pôles Régionaux et Locaux de Développement (PRPRLD)	Le programme compte construire, finaliser, réhabiliter et/ou rénover environ une cinquantaine de projets d'infrastructures sociales, culturelles, économiques et de justice sur le territoire national	2018	2023	en cours d'exécution	330,000,000.00	244,438,206.45	74.07%	87.47%	0%	0%	TP	Aucune avancée n'a été enregistrée pour ce programme au cours du trimestre.
5) Programme de Structuration Territoriale et de Développement (PSTD)	Le programme compte construire, finaliser, réhabiliter et/ou rénover environ une soixante-dizaine de projets d'infrastructures sociales, culturelles, économiques et de justice sur le territoire national.	2019	2023	en cours d'exécution	496,000,000.00	226,761,205.00	44.90%	40%	0%	0%	TP	Aucune avancée n'a été enregistrée pour ce programme au cours du trimestre.

Titre du programme	Objectif	Date de début	Date de fin	Statut du projet au 30 juin 2025	Budget total du programme au 30 juin 2025 (HTG, USD)	Etat d'avancement global au 30 septembre 2025			Contribution Financière du trimestre (juillet-septembre 2025)	Contribution Technique du trimestre (juillet-septembre 2025)	Sources de financement	Commentaires
						Montant total déjà décaissé (USD, HTG)	% déjà décaissé	% de réalisation des activités				
6) Programme de Reconstruction d'Infrastructures d'Éducation et de Santé / KOWEIT/FNE	Contribuer à l'amélioration des conditions d'apprentissage des élèves et sanitaire de la population	2012	en cours d'exécution	441,350,987.55	275,048,065.10	62.32%	52%	0%	0%	KOWEIT	
7) Programme d'urgence multisectoriel pour l'apaisement et la réinsertion des groupes vulnérables (PUM)	(i)Contribuer à l'amélioration de la sécurité alimentaire et/ou nutritionnelle des populations vulnérables ; (ii)Réduire la vulnérabilité à l'insécurité alimentaire et le taux de malnutrition des ménages vulnérables	1er Octobre 2024	30 Septembre 2025	en cours d'exécution	8,289,291,264.75	5,400,376,107.15	65.14 %	...%	90%	?	TP	-La totalité des fonds décaissée a été utilisée. On est en attente d'autres décaissement pour poursuivre avec les activités au 30 sept
8) Programme KORE PEP /TAIWAN	Contribuer à l'amélioration de la sécurité alimentaire et/ou nutritionnelle des populations vulnérables	Oct. 2024	Septembre 2025	En stade de recherche de financement	1,188,000,000.00	17,126,375.29	1.44%	...%	100%	100%	TAIWAN	Faute de financement, aucune progression n'a été enregistrée pour ce programme au cours du trimestre.
9) Dotation budgétaire/ TP	Fournir un appui au bon fonctionnement du FAES	Octobre 2024	Septembre 2025	en cours d'exécution	256,002,000.48	256,002,000.48	-	100%			TP	

1[1] Accord de don signé le 22 juillet 2024 et publié dans le Moniteur le 10 octobre 2024

Le tableau d'avancement des programmes du FAES révèle une situation contrastée, marquée par des retards dans la réalisation des activités de certains programmes. En effet, plusieurs tendances et défis majeurs se dégagent.

- On observe un écart entre les pourcentages de décaissement et les pourcentages de réalisation des activités :
 - Programme HA-J0005 : 40% des fonds décaissés pour seulement 30% des activités réalisées. Cet écart peut être expliqué par le fait que tous les fonds mis à la disposition des Opérateurs ne sont pas encore dépensés.
 - Programme RE-28 (écoles) : 78.43% des fonds décaissés pour 61% de réalisation physique ; Cet écart révèle des inefficacités opérationnelles, dues à l'inflation (les fonds décaissés ne suffisent plus à couvrir le travail prévu) à cause des retards dans l'exécution des travaux.
- Problématique des Projets de Longue Durée : plusieurs projets ont largement dépassé leurs dates de fin initiales sans être achevés :
 - RE-28 (écoles) : Débuté en 2018 pour une fin prévue en 2020, il n'est achevé qu'à 61%. Le commentaire évoque même des reconstructions nécessaires au lieu de réhabilitations.
 - PRPRLD & PSTD : Ces programmes datant de 2018 et 2019 sont toujours "en cours d'exécution" avec des avancements physiques incomplets.
 - Programme Koweït/FNE : Démarré en 2012, sans date de fin définie, et seulement à 52% de réalisation. Ce projet est structurellement en retard.
- Démarrage Difficile pour les Nouveaux Projets. Les programmes récents rencontrent des obstacles dès leur lancement :
 - HA-J0007 : Seulement 16.96% de décaissé et 15% de réalisé.
 - HA-J0008 : 0% de décaissé et 0% de réalisé
 - Programme Kore Pèp/Taiwan : 1.44% de décaissé et 1.5% de réalisé :
- Equilibre dans le financement des programmes : la majorité des financements proviennent de partenaires externes (BID, Koweït, Taïwan).
- Dotation Budgétaire Interne : La dotation pour le fonctionnement du FAES est consommée à 100% d'octobre 2024 à septembre 2025, ce qui est très intéressant.

3.2 Réalisations spécifiques du FAES durant l'exercice fiscal 2024-2025

L'exercice 2024-2025 s'est déroulé dans un contexte national marqué par une crise profonde et multidimensionnelle, caractérisée par cinq années consécutives de croissance négative. Les indicateurs clés, au plus haut à la veille de l'exercice, illustrent l'ampleur des défis :

- Insécurité alimentaire : 4,9 millions de personnes affectées (CNSA, septembre 2025).
- Insécurité générale : Près de 80% de la zone métropolitaine sous l'influence de groupes armés (RNDDH, août 2025).
- Dégradation économique : Une inflation galopante atteignant 47% sur les produits de première nécessité (BRH, juillet 2025).
- Déplacement de population : Plus de 1,2 million de personnes déplacées internes (OIM, septembre 2025).

- Chômage de masse : Un taux de chômage dépassant les 65% de la population active (MEF, juin 2025).

Face à cette situation exceptionnelle, l'intervention du Gouvernement haïtien, appuyée par les bailleurs de fonds et canalisée par le FAES, était plus que jamais nécessaire pour porter assistance aux franges les plus vulnérables de la population.

Les réalisations du FAES au cours de cette période difficile sont présentées ci-après selon trois axes principaux :

- La performance en matière de mobilisation des ressources.
- L'analyse des dépenses de fonctionnement.
- Le détail des investissements et réalisations techniques.

3.2.1. Performance du FAES en terme de mobilisation des ressources

Le tableau ci-dessous dresse un état des lieux détaillé de la mobilisation des ressources financières du FAES durant l'exercice fiscal 2024-2025, permettant de mesurer la performance de l'institution par rapport aux prévisions initiales de l'exercice. Il présente une analyse comparative des prévisions et des montants effectivement mobilisés, ventilée entre financements internes et externes. Les taux de réalisation et d'écart calculés pour chaque poste budgétaire offrent une vision claire des forces et des défis rencontrés dans la collecte des fonds. Tableau 3 : Mobilisation des ressources financières au 31 août 2025 : HT

Tableau 3 : Prévion et mobilisation de ressources

Rubrique	Prévisions des ressources (Exercice fiscal 2024-2025)	Mobilisation des ressources (Exercice fiscal 2024-2025)	Taux de mobilisation de l'exercice fiscal 2024-2025	Taux d'écart entre : les prévisions/ mobilisation de ressources (Exercice fiscal 2024-2025)	Contribution du 4 ^{ème} trimestre dans la performance de l'exercice fiscal 2024-2025	
					Montant	%
I. Ressources	14,482,616,370.80	15,574,660,121.17	107.54%	7.54%	6,154,801,950.00	39.51%
1.1. Financement interne	8,753,520,199.67	8,423,844,674.39	96.23%	-3.77%	0	0%
Fonds d'investissements GOH /MPCE	146,126,031.44	354,808,588.50	242.81%	142.81%	0	0%
Fonds d'investissements du MENFP	62,101,012.00	64,482,624.69	103.84%	3.84%	0	0%
Financement des activites du PUM	7,874,826,701.55	5,758,955,429	73.13%	-26.87%	5,758,955,428.57	100%
Frais de Gestion du PUM (TP)	414,464,454.20	287,947,771.43	69.47%	-30.53%	287,947,771.43	100%
Dotation Budgétaire du MEF	256,002,000.48	256,002,000.48	100.00%	0.00%	0	0%
Reliquat investissements PUM 2023-2024	0	1,490,258,435.42	–	–	0	0%
Reliquat frais de gestion PUM 2023-2024	0	211,389,825.30	–	–		0%
1.2 Financement Externe	5,729,096,171.13	7,150,815,446.78	121.00%	21.00%		0%
Accord de don /Investissements de Koweït	594,000.00	0	0.00%	-100.00%	0	#DIV/0!
Accord de don HA-J0005 /Investissements de la BID	1,725,221,256.00	2,488,255,836.38	144.22%	33.00%	0	0%
Accord de don .HA-J0007 /Investissements de la BID ...	3,299,255,703.48	2,312,118,538.25	70.00%	-30.00%	0	0%
Accord de don .HA-J0008 /Investissements de la BID ...	0	2,242,542,322.15	–	–	0	0%
Accord de don / Investissements de Taiwan	572,025,211.65	98,000,250.00	17.13%	-82.87%	98,000,250.00	100%
Frais de Gestion du programme KORE-PEP (TAIWAN)	132,000,000.00	9,898,500.00	7.50%	-92.50%	9,898,500.00	100%

Les ressources totales prévues pour l'exercice 2024-2025 s'élèvent à **14,482,616,370.80 HTG**. La performance globale est satisfaisante (107,54%) mais déséquilibrée :

Financements internes (8,753,520,199.67 HTG prévus). On observe :

- Une **mobilisation** de **8,423,844,674.39**, soit **96 % des prévisions l'exercice fiscal 2024-2025**.
- Une **Sous-performance (-3,77%)**, notamment pour le PUM (73,13% seulement), ce qui indique des retards énormes dans les décaissements de l'État.

Financements externes (5,729,096,171.13 HTG prévus et mobilisation de 124% desdites prévisions.) : d'un programme à un autre, les mobilisations sont **inégaes** :

- **HA-J0005 (BID) : 2,488,255,836.38 HTG mobilisés (144.22 % par rapport aux prévisions)**
- **HA-J0007 (BID) : 2 312 118 539 HTG mobilisés (70 % seulement par rapport aux prévisions)**
- **HA-J0008 (BID) : bien que non prévu initialement, 2 242 542 322 HTG ont été virés par la BID sur le compte du FAES.**
- **Taiwan (KORE-PEP) : faible mobilisation (car seulement 7.50 % des prévisions sur l'année 2024-2025 soit 9,898,500.00 gourdes ont été mobilisés en fin d'exercice)**

- **Surperformance (+21%),** principalement grâce à la BID (HA-J0005 à 144%, HA-J0008 non prévu mais mobilisé). En revanche, Taïwan et Koweït sont en retrait.
- **Dépendance accrue envers la BID :** Elle représente l'essentiel des financements externes, ce qui pose un **risque de concentration**.

3.2.2. Prévision et réalisation de dépenses

Les dépenses d'appui au fonctionnement du FAES réalisées durant l'exercice fiscal sont présentées dans le tableau ci-après. Ce dernier présente le détail desdites dépenses pour l'exercice fiscal 2024-2025, permettant une analyse comparative entre les prévisions budgétaires initiales et les décaissements réellement effectués.

Il offre une vision synthétique de l'exécution du budget y relatif à travers deux indicateurs clés :

- **Le taux de consommation, qui mesure le pourcentage du budget prévisionnel qui a été effectivement engagé.**
- **Le taux de variation, qui indique l'écart (en pourcentage) entre les prévisions et les décaissements.**

Le tableau distingue plusieurs rubriques de dépenses, des dépenses de personnel aux immobilisations, mettant en lumière les postes où l'exécution a été proche des prévisions et ceux où d'importants écarts sont observés. Cette analyse est essentielle pour évaluer la performance financière et la gestion budgétaire de l'exercice.

Tableau 4 : Présentation des dépenses du FAES (Ex. fiscal 2024-2025) : HTG

Rubrique	Prévisions 24-25	Décaissements 24-25	Taux de réalisation de l'exercice fiscal 2024-2025	Taux d'écart entre : les prévisions/ réalisation de dépenses (Exercice fiscal 2024-2025)	Contribution du 4 ^{ème} trimestre dans la performance de l'exercice fiscal 2024-2025	
					Montant	%
II. Dépenses	574,597,213.11	416,728,027.52	72.52%	-27.48%	115,688,147.50	28%
1 DEPENSES DU PERSONNEL	311,676,120.27	243,710,978.04	78.19%	-21.81%	75,428,006.80	31%
2 DEPENSES DE SERVICES ET CHARGES DIVERSES	78,871,092.84	79,726,388.88	101.08%	+1.08%	16,910,062.72	21%
3 ACHAT DE BIENS DE CONSOMMATION ET PETITS MATERIELS	49,800,000.00	55,107,103.96	110.65%	+10.65%	5,961,246.50	11%
4 IMMOBILISATIONS CORPORELLES	111,000,000.00	20,316,639.14	18.30%	-81.70	9,334,634.48	46%
5 IMMOBILISATIONS INCORPORELLES	3,250,000.00	0	0%	-100%	0	0%
9 AUTRES DEPENSES PUBLIQUES	20,000,000.00	17,866,917.50	89.33%	-10.67%	8,054,197.00	45%

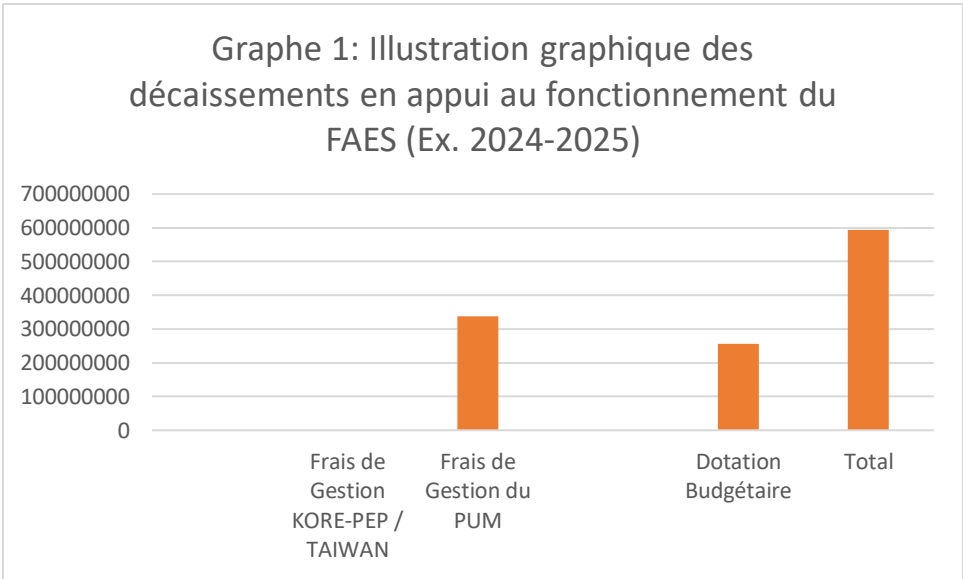
Les dépenses d'appui au fonctionnement du FAES prévues pour l'exercice fiscal 2024-2025 sont de **574 597 213.11 HTG**. Au 30 septembre 2025 : **416,728,027.52 HTG** ont été décaissés, soit un **taux d'exécution de 72.52%**. Les dépenses de fonctionnement sont globalement maîtrisées, cependant pour les **immobilisations, la réalité est telle :**

sur les **111 000 000** de HTG programmées sur les immobilisation corporelles, **20 316 639.14** ont été dépensées au 30 septembre 2025. Ce qui donne un taux de consommation autour de 18.30%. Les **100 000 000** de gourdes prévues sur PUM pour l’acquisition des véhicules a été engagé en fin de l’exercice fiscal n’ont pas été effectivement décaissées.

Pour les immobilisations incorporelles, un montant **2 500 000,00 gourdes** a été prévu pour l’acquisition de logiciels et de matériels informatiques. Cependant, aucun décaissement n’a été effectué car le dossier relatif à cette acquisition, acheminé au MEF depuis le premier trimestre de l’exercice fiscal cité en référence, n’a toujours pas de suites malgré les multiples tentatives entamées à cet effet.

Tableau 5 : Décaissements concernant les Frais de gestion et la dotation Budget en appui au fonctionnement du FAES (Ex. fiscal 2024-2025)

Ressources	Budget 2024-2025	Décaissements (Ex. 2024-2025)	% décaissements	Contribution du 4 ^{ème} trimestre dans la performance de l'exercice fiscal 2024-2025	
				Montant	%
Frais de Gestion KORE-PEP / TAIWAN	132,000,000.00	0	0%	0	0%
Frais de Gestion du PUM	414,464,454.20	337,233,347.92	81%	92,603,923.80	27%
Dotation Budgétaire	256,002,000.48	256,002,000.48	100%	92,058,010.71	36%
Total	802,466,454.68	593,235,348	74%	184,661,934.51	31%



Le tableau et le graphe 1 présentant les décaissements concernant les frais de gestion et la dotation en appui au fonctionnement du FAES nous permet de voir que :

- Plus de la moitié du budget a été utilisée.
- La dotation budgétaire est entièrement consommée, tandis que les frais de gestion présentent des situations contrastées (PUM/GOH : 81%, KORE-PEP / TAIWAN : 0%).

3.2.3. Prévisions et réalisations des investissements des programmes du FAES (Exercice fiscal 2024-2025)

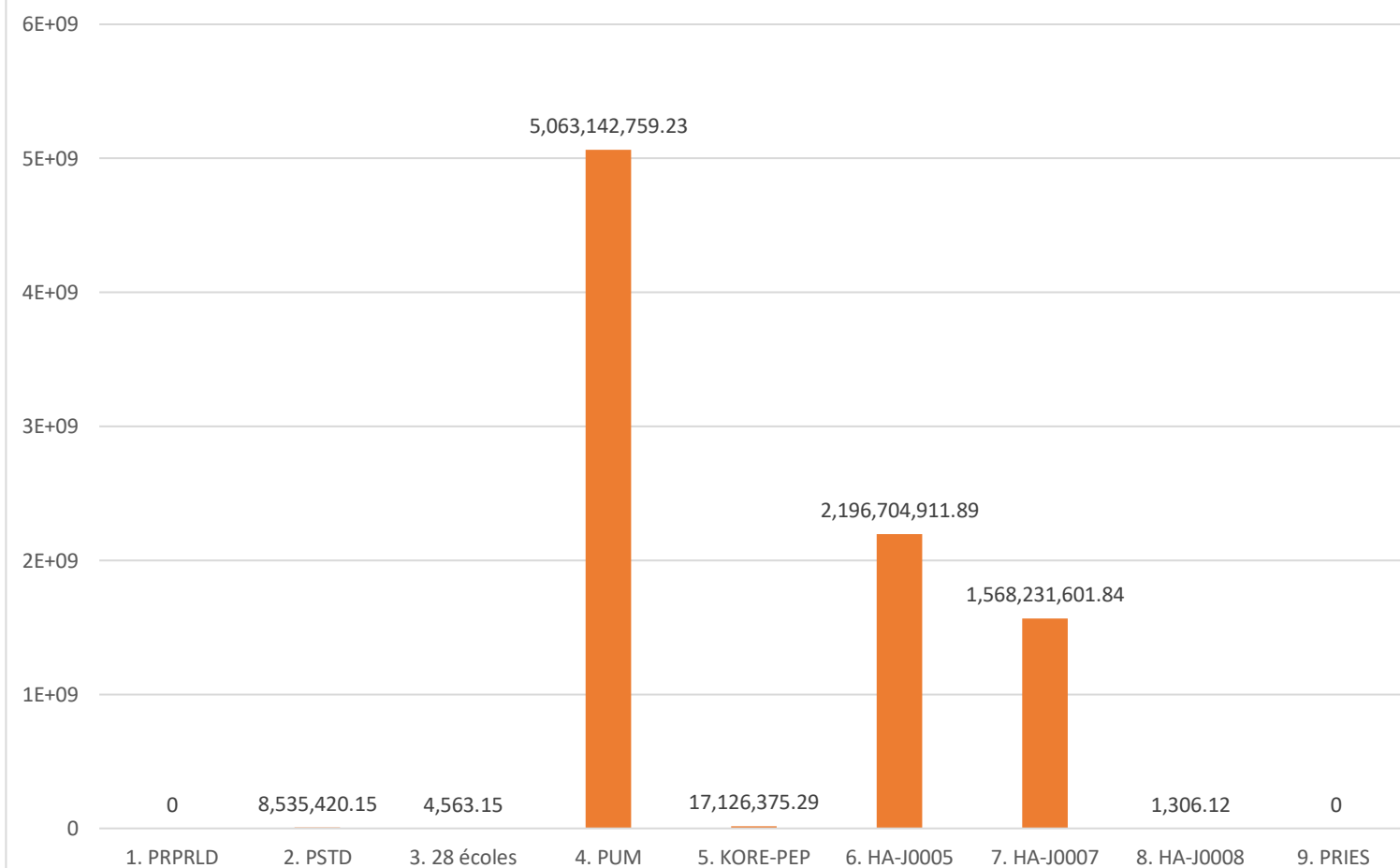
Le tableau ci-après offre une analyse détaillée de la performance financière des programmes d'investissement à caractère social du FAES pour l'exercice fiscal 2024-2025. Il permet d'évaluer l'exécution de chaque programme en comparant les prévisions budgétaires initiales aux décaissements réellement effectués, à travers des indicateurs clés tels que le **taux de consommation** et le **taux de variation**. Un nouvel indicateur mesurant la **contribution du 4^{ème} trimestre** à la performance globale de l'exercice a été intégré pour affiner l'analyse.

Le bilan global fait apparaître un taux de consommation de 63% pour l'ensemble des investissements, avec des réalités contrastées selon les programmes. On observe notamment une exécution soutenue des projets financés par des partenaires internationaux comme la BID, tandis que plusieurs programmes financés sur fonds propres (GOH) ou par d'autres bailleurs n'ont enregistré aucun décaissement. Ce niveau de détail est essentiel pour identifier les avancées et les blocages dans la mise en œuvre des projets structurants du FAES.

Tableau 6 : Performance financière des programmes du FAES concernant les investissements (Ex fiscal 2024-2025)

Rubrique	Type	Source de Financement	Prévisions 24-25	Décaissements 24-25	Taux de consommation	Taux de variation	Contribution du 4 ^{ème} trimestre dans la performance de l'exercice fiscal 2024-2025	
							Montant	%
III. Investissements	A caractère social	GOH/TAIWAN/BID/KOWEIT	14,094,614,479.32	8,853,746,937.67	63%	-37%	5,680,204,842.70	64%
1. Programme de Rénovation des Pôles Régionaux et Locaux de Développement (PRPRLD)	A caractère social	GOH	41,622,984.04	-	0%	-100%	-	-
2. Programme de Structuration Territoriale et de Développement (PSTD)	A caractère social	GOH	104,503,047.40	8,535,420.15	8%	-92%	8,530,857.00	100%
3. Réhabilitation 28 écoles	A caractère social	GOH	62,101,012.00	4,563.15	0%	-100%	-	-
4. Programme d'Urgence Multisectoriel pour l'Apaisement et la Réinsertion des Groupes Vulnérables (PUM)	A caractère social	GOH	8,289,291,264.75	5,063,142,759.23	61%	-39%	4,568,086,007.33	90%
5. KORE-PEP	A caractère social	TAIWAN	572,025,211.65	17,126,375.29	3%	-97%	0	-
6. Programme de renforcement des filets de sécurité pour les populations vulnérables HA-J0005	A caractère social	BID	1,725,221,256.00	2,196,704,911.89	127%	27%	492,952,444.52	22%
7. Programme pour Lutter contre l'insécurité alimentaire et favoriser la résilience grâce à un filet de sécurité pour les personnes vulnérables HA-J0007	A caractère social	BID	3,299,255,703.48	1,568,231,601.84	48%	-52%	610,634,227.73	39%
8. Programme communautaire de promotion de la sécurité humaine en Haïti (HA-J0008)	A caractère social	BID	-	1,306.12		-100%	1,306.12	100%
9. Programme de Reconstruction d'Infrastructures d'éducation et de Santé	A caractère social	KOWEIT	594,000.00	-	0%	-100%	0	-

Graphe 2: Illustration graphique des investissements en HTG du FAES (Ex. fiscal 2024-2025)



L'analyse du Tableau 6 et du graphe 2 révèle une situation financière contrastée pour les programmes d'investissement du FAES lors de l'exercice 2024-2025, marquée par une performance globale en deçà des attentes et une forte dépendance à l'égard du financement externe.

1. Une performance globale mitigée :

Le taux de consommation de 63% pour l'ensemble des investissements, associé à un taux de variation négatif de -37%, indique que moins des deux tiers du budget prévisionnel a été effectivement décaissé. Cet écart important entre les prévisions et les réalisations soulève des questions sur la capacité d'absorption des programmes et sur le réalisme de la planification budgétaire initiale.

2. La prédominance d'un seul programme :

La performance globale est largement tirée par le **Programme d'Urgence Multisectoriel (PUM)**, qui représente à lui seul près de 57% des investissements totaux (5,06 milliards HTG sur 8,85 milliards). Son exécution à 61%, bien qu'imparfaite, contraste avec la situation des autres programmes nationaux. Sans le PUM, le taux de consommation global s'effondrerait.

3. L'échec des programmes financés sur fonds propres (GOH) :

Un constat alarmant se dégage des programmes financés par le Gouvernement Haïtien (GOH) : les programmes de Rénovation des Pôles (PRPRLD), de Structuration Territoriale (PSTD) et de Réhabilitation des 28 écoles affichent un **taux de consommation de 0%**. Cela signifie qu'aucun investissement n'a été effectif sur ces projets pourtant essentiels au développement.

4. La performance contrastée des partenaires internationaux :

- **La BID, principal partenaire actif** : Les programmes financés par la Banque Interaméricaine de Développement (BID) montrent des résultats divergents. Le programme HA-J0005 a même **dépassé son budget initial (127%)**, signe d'une dynamique forte, tandis que le HA-J0007 n'a utilisé que 48% de ses fonds, ce qui est dû à une lenteur dans la mise en œuvre des processus devant mener aux résultats escomptés.
- **Les autres bailleurs (Taïwan, Koweït)** : À l'instar des programmes GOH, les projets KORE-PEP et de Reconstruction d'infrastructures n'ont enregistré **aucun décaissement**, ce qui interroge sur les blocages dans l'activation de ces financements.

5. L'effet "fin d'exercice" :

La colonne "Contribution du 4ème trimestre" montre que le PUM et les programmes de la BID ont connu une très forte activité en fin d'exercice. Par exemple, plus de 90% des décaissements du PUM (4,57 milliards sur 5,06) ont eu lieu lors du dernier trimestre. Cette concentration suggère un effet de rattrapage, souvent synonyme de pressions pour exécuter le budget avant la clôture, ce qui peut impacter la qualité et l'efficacité des dépenses.

Le tableau 7 présente, d'une manière synthétique, la contribution de chaque programme et de la dotation budgétaire aux décaissements totaux du Fonds d'Assistance Économique et Sociale (FAES) pour l'exercice fiscal 2024-2025.

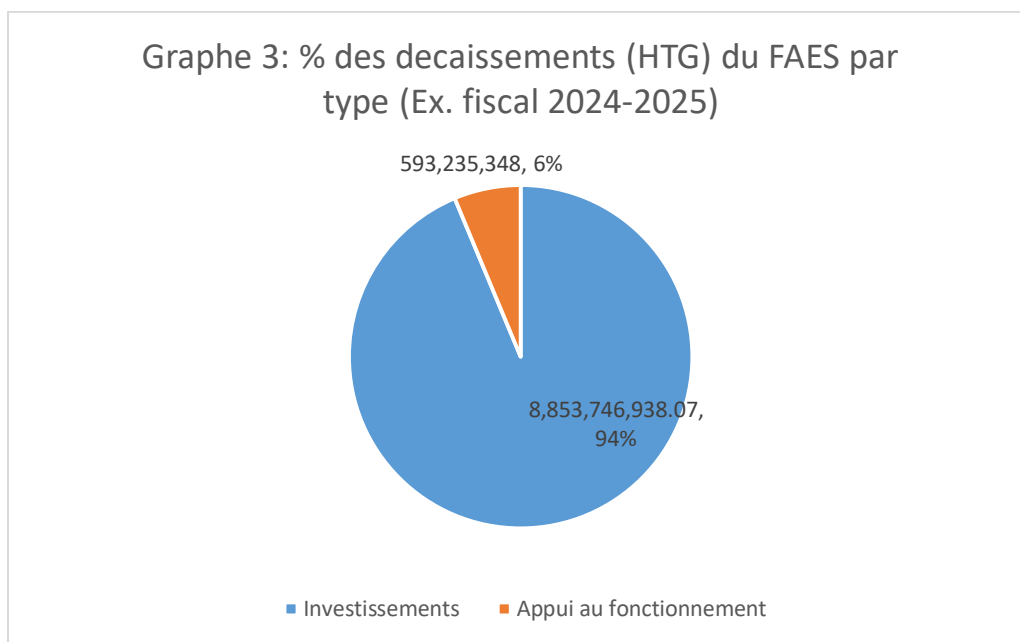
Il offre une vision consolidée en distinguant, pour chaque poste, les décaissements liés aux **investissements des programmes** de ceux relevant de l'**appui au fonctionnement**. Le tableau permet ainsi d'identifier le poids relatif de chaque projet dans l'exécution financière globale de l'exercice.

On y constate que la très grande majorité des décaissements (97%) est imputable aux programmes d'investissement, le Programme d'Urgence Multisectoriel (PUM) constituant à lui seul le poste le plus significatif avec 58% du total. Les programmes financés par la Banque Interaméricaine de Développement (BID) représentent quant à eux 39% des décaissements. Cette répartition met en lumière la structure de financement et l'impact opérationnel des différents projets sur l'activité globale du FAES.

Tableau 7 : Performance financière globale du FAES (investissements + Appui au fonctionnement) : Ex fiscal 2024-2025

Rubrique	Type	Source de Financement	Prévisions 24-25	Décaissements 24-25	Taux de consommation	Taux de variation	Contribution du 4 ^{ème} trimestre dans la performance de l'exercice fiscal 2024-2025		% des prévisions totales	% des décaissements totaux
							Montant	%		
III. Investissements	A caractère social	GOH/TAIWAN/BID/K OWEIT	14,765,080,934.00	9,446,982,286.07	64%	-36%	5,881,993,152.50	62%	100%	100%
1. Programme de Renovation des Pôles Régionaux et Locaux de Développement (PRPRLD)	A caractère social	TP	41,622,984.04		0%	-100%	-	-	0%	0%
2. Programme de Structuration Territoriale et de Développement (PSTD)	A caractère social	TP	104,503,047.40	8,535,420.15	8%	-92%	8,530,857.00	100%	1%	0%

3. Réhabilitation 28 écoles	A caractère social	TP	62,101,012.00	4,563.15	0%	-100%	-	-	0%	0%
4. Programme d'Urgence Multisectoriel pour l'Apaisement et la Réinsertion des Groupes Vulnérables (PUM)	A caractère social	TP	8,703,755,718.95	5,400,376,107.15	62%	-38%	4,660,689,931.13	86%	59%	57%
5. KORE-PEP	A caractère social	TAIWAN	572,025,211.65	17,126,375.29	3%	-97%	17,126,375.29	100%	4%	0%
6. Programme de renforcement des filets de sécurité pour les populations vulnérables HA-J0005	A caractère social	BID	1,725,221,256.00	2,196,704,918.89	127%	27%	492,952,444.52	22%	12%	23%
7. Programme pour Lutter contre l'insécurité alimentaire et favoriser la résilience grâce à un filet de sécurité pour les personnes vulnérables HA-J0007	A caractère social	BID	3,299,255,703.48	1,568,231,601.84	48%	-52%	610,634,227.73	39%	22%	17%
8. Programme communautaire de promotion de la sécurité humaine en Haïti (HA-J0008)	A caractère social	BID	0	1,306.12	-	-100%	1,306.12	100%	0%	0%
9. Programme de Reconstruction d'Infrastructures d'éducation et de Santé	A caractère social	KOWEIT	594,000.00	-	0%	-100%	0	-	0%	0%
10. Dotation Budgétaire	-	TP	256,002,000.48	256,002,000.48	100%	0%	92,058,010.71	36%	2%	3%



3.2.4 Performance Technique des programmes du FAES (Exercice fiscal 2024-2025)

Le présent tableau complète l'analyse financière en présentant les réalisations techniques et physiques des principaux programmes du FAES pour l'exercice fiscal 2024-2025.

Il permet de mesurer la performance opérationnelle et l'impact concret des projets sur le terrain, en comparant les objectifs quantitatifs initiaux aux réalisations effectives. Des indicateurs tels que le taux d'écart et la contribution du 4ème trimestre offrent un éclairage sur le rythme d'exécution des activités.

Cette analyse révèle les réalisations tangibles en matière d'aide alimentaire (distribution de kits, repas chauds), de transferts monétaires et de création d'infrastructures communautaires. Elle met également en lumière les défis de mise en œuvre rencontrés par certains programmes, avec des écarts significatifs entre les prévisions et les réalisations pour plusieurs activités. Ce suivi est essentiel pour évaluer l'atteinte des objectifs de développement et la matérialisation des engagements du FAES envers les populations vulnérables.

Tableau 8 : Principales réalisations techniques par programme (Exercice fiscal 2024-2025)

Programme	Activité	Unité	Prévisions	Réalisations	Taux de réalisation	Taux d'écart	Contribution du 4 ^{ème} trimestre dans la performance de l'exercice fiscal 2024-2025		Remarque (s)
							Quantité	%	
PUM	Nbre de kits alimentaires composés de produits consommables après cuisson (Type D)	Kit alimentaire (Type D)	340,000.00	153,300.00	45%	-55%			40,000 en préparation
	Distribution de kits alimentaires composés de produits consommables sans cuisson (Type E)	Kit alimentaire (Type)	66,580.00	65,040.00	98%	-2%			
	Distribution de kits sanitaires et de récipients d'eau aux ménages	Kit sanitaire	63,000.00	45,598.00	72%	-28%			Du au long processus de distribution. C'est en cours pour les 32% restants
		Récipient d'eau	8,070.00	8,070.00	100%	0%			
	Création de Restaurants Communautaires sur les sites des PDI	Restaurant communautaire / PDI	48.00	48.00	100%	0%			Ouest : 37, Centre : 9, Artibonite : 2

	Distribution de plats chauds à partir des "Kantin Mobil"	Plat chaud distribué gratuitement aux PDI	980,420.00	677,420.00	69%	-31%			303,000 prévus
	Création de Restaurants Communautaires hors site	RK créé	163.00	-	0%	-100%			En cours – contrats validés, protocole signé, produits reçus
		Plats chauds vendus à coût réduit	2,934,000.00	-	0%	-100%			
	Transfert monétaire	Transfert monétaire aux ménages vulnérables	55,333.00	53,280.00	96%	-4%	53,280.00	100%	
		Transfert monétaire aux ouvriers textiles	31,500.00	36,923.00	117%	17%	36,923.00		
		Transfert monétaire aux parents d'écoliers	200,000.00	155,480.00	78%	-22%	155,480.00	100%	
KORE-PEP/TAIWAN	Distribution de plats chauds	Plat chaud distribué gratuitement aux PDI	1,008,000	-	0%	-100%			
	Distribution de kits alimentaires de type E	kit alimentaires de type E	43,712	-	0%	-100%			
KORE-PEP/COLOMBIE	Distribution de plats chauds	Plat chaud distribué gratuitement aux PDI	12,000						
	Distribution de kits alimentaires de type E	kit alimentaires de type E	1,075						
	Distribution de kits sanitaires	Kit sanitaire	1550						

	Approvisionnement de RK	Approvisionnement	1						
HA-J0005	Nbre de menages vulnerables ayant reçu des Transferts monétaires conditionnés	Ménage vulnérable ayant reçu des transferts monétaires conditionnés a la participation a des petits projets de resilience	33,664	19,858	59%	-41%	11,219	56%	Transfert de USD 100
	Nbre de menages vulnerables ayant reçu des Transferts monétaires non conditionnés	Ménage vulnérable ayant reçu des transferts monétaires non conditionnés	36,530	61,659	169%	69%	11,219	18%	
	Nbre de menages vulnerables ayant participe a des petits projets axés sur la résilience climatique	Ménage vulnérable ayant participe aux petits projets axes sur la resilience climatique	15,750	7,392	47%	-53%	2,556	35%	
		Petit projet communautaire axe sur la resilience climatique realises	100	70	70%	-30%	10	14%	70 petits projets ont été lancés dans les départements du Nord-Ouest, Ouest, Sud et Grande Anse, dont 6 sont à 100% et les autres avec des taux d'avancement variant entre 15 % et à 93 %.
	Nbre de personnes ayant reçu de plats chauds	personne ayant reçu de plats chauds	0	23,973	–	–	-	0%	
	Nbre de menages vulnerables ayant reçu un paquet de soins de santé intégrés	Ménage vulnérable ayant reçu un paquet de soins de santé intégré	22,000	30,401	138%	38%	3,997	13%	

	Distribution de paquet de soins intégrés ainsi que d'un transfert monétaire équivalent à USD 100	Ménage vulnérable bénéficiaire de paquet de soins intégrés ainsi que d'un transfert monétaire équivalent à USD 100	0	3,951	–	–	3,951	100%	
	Nbre de menages vulnérables ayant reçu un paquet de soins intégrés accompagné d'un kit alimentaire.	Ménage vulnérable ayant reçu un paquet de soins intégrés accompagné d'un kit alimentaire.	0	3,997	–	–	3,997	100%	
	Nbre de menages vulnérables ayant reçu des services complémentaires	Ménage vulnérable ayant reçu des services complémentaires	1,420	1,256	88%	-12%	46	4%	
	Nbre de menages enquêtes et enregistrés dans le SIMAST	Ménage enquêté et enregistré dans le SIMAST	40,000	54,456	136%	36%	0	0%	
HA-J0007	Nbre de ménages ayant participé aux petits projets axés sur la résilience climatique	ménage vulnérable	15,750	0	0%	-100%	0	–	Réalisation de 26 processus participatifs en vue d'identifier et prioriser 350 petits projets à exécuter au niveau des 10 Départements géographiques du pays. Actuellement, on est en phase de
	Nbre de petits projets communautaires réalisés	petit projet communautaire	187	0	0%	-100%	0	–	

	Nbre de ménages vulnérables ayant reçu un paquet de soins de santé intégré	ménage vulnérable	22,000	0	0%	-100%	0	–	validation desdits projets.
	Nbre de bénéficiaires de service complémentaires	bénéficiaire	1,420	0	0%	-100%	0	–	
	Protection des déplacés internes	Personnes ayant reçu de plats chauds	–	0	–	–	0	–	
	Nbre de ménages enquêtés et enregistrés dans SIMAST	Ménage enquêté et enregistré dans SIMAST	70,125	0	0%	-100%	0	–	

L'analyse du tableau des réalisations techniques pour l'exercice 2024-2025 révèle une exécution opérationnelle contrastée, marquée par des succès notables dans la réponse humanitaire d'urgence, mais également par des retards significatifs dans plusieurs composantes structurantes des programmes. Ce tableau technique confirme la forte dépendance du FAES vis-à-vis du PUM pour ses réalisations sur le terrain, tandis que la majorité des autres programmes peinent à démarrer ou affichent des retards considérables. La divergence entre les performances du HA-J0005 (BID) et l'immobilisme des autres programmes suggère que les lourdeurs administratives et les délais dans le processus de mise en œuvre des activités par les Opérateurs constituent des goulots d'étranglement majeurs.

L'urgence opérationnelle semble avoir primé sur le développement structurel, avec des activités de distribution (kits, repas) mieux exécutées que les projets d'infrastructure ou de création d'activités génératrices de revenus. Cette situation reflète les défis de concilier réponse d'urgence immédiate et investissements structurants à moyen terme dans un contexte de crise.

1. Le PUM, colonne vertébrale opérationnelle aux résultats mitigés. Le Programme d'Urgence Multisectoriel confirme son rôle central dans l'action du FAES, affichant des réalisations substantielles :

- Une distribution à grande échelle de kits alimentaires (Type E : 65,040 sur 66,580 prévus, soit 98% de réalisation)
- Une couverture complète pour les récipients d'eau (8,070/8,070)
- Un déploiement effectif de 48 restaurants communautaires sur sites de PDI
- 245,683 transferts monétaires sur 286833, soit 85.6% des prévisions, avec un dépassement de 17% pour les ouvriers et un déficit, respectivement, de 22% et de 4% pour les parents d'écopiers et les ménages vulnérables.

De plus, le programme accuse d'importants retards sur d'autres activités cruciales :

- Seulement 45% des kits alimentaires Type D distribués (153,300/340,000)
- Un retard de 32% dans la distribution des kits sanitaires
- Aucune réalisation pour la création de restaurants communautaires hors site (0/163)

2. L'échec complet du programme KORE-PEP

Le constat est sans appel : le programme KORE-PEP n'a enregistré aucune réalisation technique sur la période, avec 0 plat chaud distribué sur 64,5 millions prévus et 0 kit alimentaire distribué sur 24,6 millions prévus. Cette situation rejoint l'absence de décaissements financiers observée précédemment et soulève des questions sur la viabilité même de ce programme.

3. La performance solide du programme HA-J0005 (BID)

Contrairement aux autres programmes, le HA-J0005 démontre une réelle capacité de mise en œuvre :

- 19,858 ménages touchés par des transferts monétaires conditionnés (sur 33,664 prévus)
- 70 petits projets lancés sur 193 prévus
- Des réalisations supplémentaires significatives non initialement prévues (61,659 ménages vulnérables aidés, 66 projets communautaires lancés)

4. Un démarrage tardif pour le HA-J0007

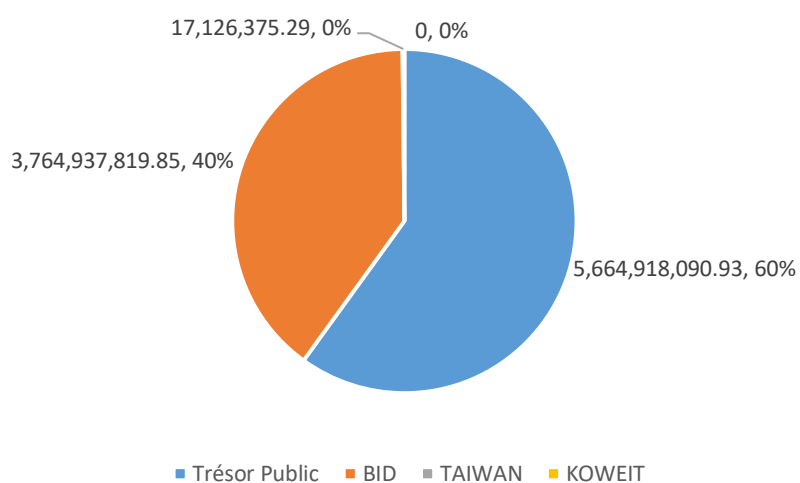
Le programme affiche un retard important dans son cycle de projet, se limitant à des "processus participatifs" en phase de validation, sans aucune réalisation concrète mesurable à ce stade.

IV. Contribution des Bailleurs de Fonds à la performance financière du FAES

Tableau 9 : Contribution des Bailleurs de Fonds dans les décaissements du FAES au cours de l'exercice fiscal 2024-2025

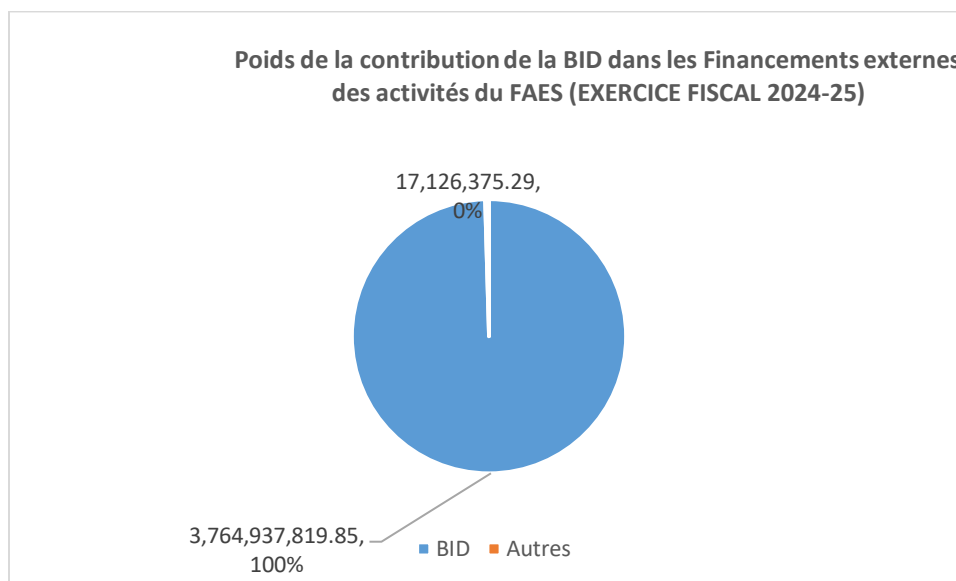
Source de Financement	Décaissements (HTG)	%
Trésor Public	5,664,918,090.93	60%
BID	3,764,937,819.85	40%
TAIWAN	17,126,375.29	0%
KOWEIT	-	0%
Total des décaissements	9,446,982,286.07	100%

Graphe 4: Contribution des Bailleurs de Fonds à la performance financière du FAES
(Ex. fiscal 2024-2025)



Tab#10 : Poids de l'enveloppe de la BID dans le financement hors Trésor Public ou externe (Exercice fiscal 2024-25)

Financement externe	Montant	%
BID	3,764,937,819.85	99.55%
Autres	17,126,375.29	0.45%
Total	3,782,064,195.14	100.00%



Les tableaux 7, 9, 10 et les graphes 4, 5 nous permettent de voir que :

- La performance financière moyenne du FAES (Exercice fiscal 2024-2025), mesurée par rapport aux décaissements réalisés versus prévisions, est de 64%. Elle performance est décomposée de la manière suivante :

Programme de Rénovation des Pôles Régionaux et Locaux de Développement (0%) ;
Programme de Structuration Territoriale et de Développement (8%) ; Réhabilitation 28 écoles (0%) ; Programme d'Urgence Multisectoriel pour l'Apaisement et la Réinsertion des Groupes Vulnérables (62%) ; KORE-PEP (3%) ; Programme de renforcement des filets de sécurité pour les populations vulnérables (127%) ; Programme pour Lutter contre l'insécurité alimentaire et favoriser la résilience grâce à un filet de sécurité pour les personnes vulnérables (48%) ; Programme de Reconstruction d'Infrastructures d'éducation et de Sante (0%) ; Dotation Budgétaire (100%)

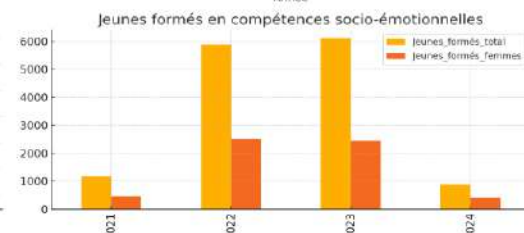
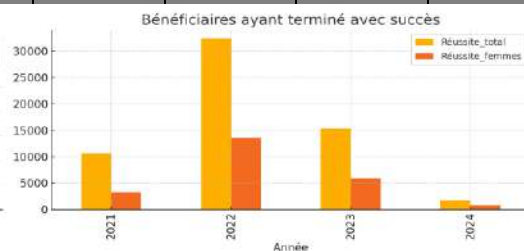
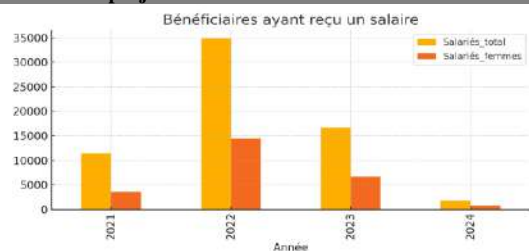
- La performance moyenne des programmes du FAES par source de financement varie de la manière suivante BID (20%) ; Trésor Public (12%), TAIWAN (<1%) et (KOWEIT (0%).
- Les décaissements réalisés grâce aux ressources internes / Trésor Public représentent 60 % alors que ceux réalisés à l'aide des ressources externes (BID, TAIWAN, KOWEIT) avoisinent 40 % du total des décaissements du FAES au cours de l'exercice fiscal 2024-2025.
- La BID, à elle seule finance plus de 39.99% % des décaissements de l'Institution. De plus, cette contribution représente plus de 99% % des ressources externes utilisées par le FAES pour financer les activités mises en œuvre dans le cadre de ses interventions au cours de l'exercice fiscal 2024-2025.

V. RETOMBÉES DES INTERVENTIONS DU FAES

À travers ce chapitre, on présente quelques résultats de l'évaluation finale de deux (2) programmes clôturés par le FAES durant l'exercice fiscal 2024-2025. Spécifiquement, dans ce cas, il s'agit des résultats concernant les programmes HA-L1137 et HA-J0001 financés par la BID.

Tab#6 : Résumé des résultats enregistrés à travers le programme HA-L1137 (2021-2024) : sources (évaluation finale réalisée par GDG en 2024)

	2021		2022		2023		2024		Total	
	Benefic.	Fem. Ben.	Benefic.	Fem. Ben.	Benefic.	Fem. Ben.	Benefic.	Fem. Ben.	Benefic.	Fem. Ben.
Nombre de bénéficiaires âgés de 18 à 35 ans ayant reçu un salaire	11,456	3,589	34,859	14,391	16,604	6,698	1,710	762	64,629	25,440
		31.3%		41.3%		40.3%		44.6%		39.4%
Nombre de bénéficiaires âgés de 18 à 35 ans ayant terminé avec succès leur participation	10,644	3,235	32,437	13,590	15,310	5,866	1,696	762	60,087	23,453
		30.4%		41.9%		38.3%		44.9%		39.0%
Taux d'insertion professionnelle des jeunes bénéficiaires (18–35 ans)	92.9%	90.1%	93.1%	94.4%	92.2%	87.6%	99.2%	100.0%	93.0%	92.2%
Taux d'insertion professionnelle cumulé des jeunes (18–35 ans)	92.9%	90.1%	93.0%	93.6%	92.8%	91.9%	93.0%	92.2%	93.0%	92.2%
Nombre de jeunes formés en compétences socio-émotionnelles	1,188	451	5,883	2,494	6,111	2,452	883	408	14,065	5,805
		38.0%		42.4%		40.1%		46.2%		41.3%
Nombre de projets exécutés	49	-	164	-	128	-	81	-	422	-

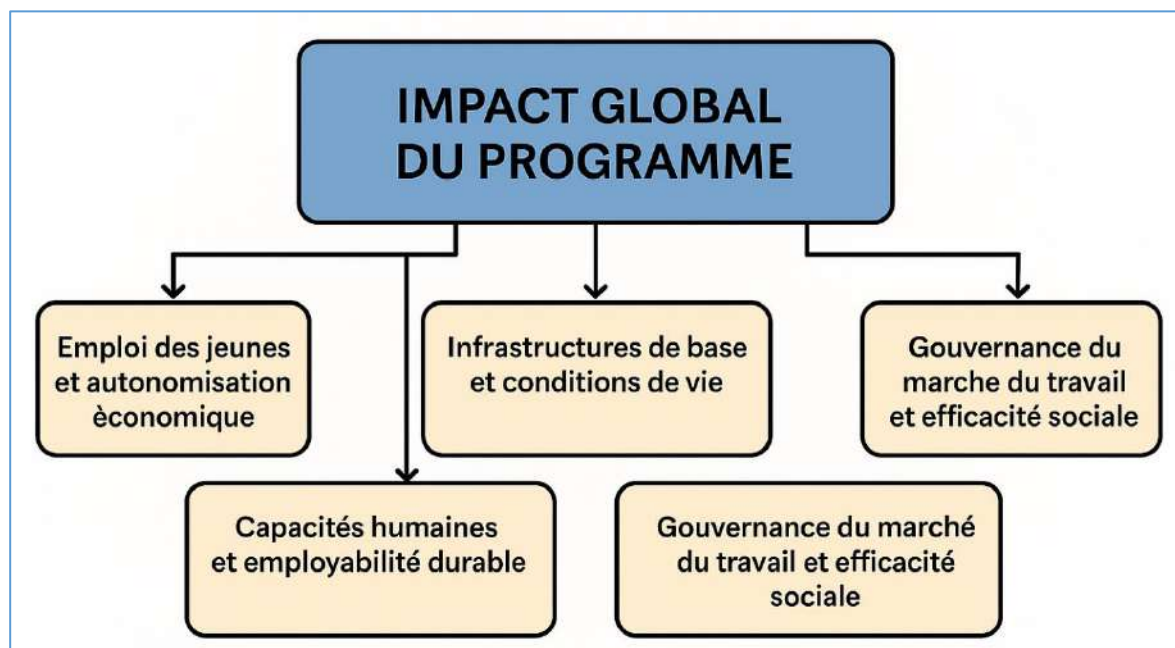


Le programme HA-L1137 a touché un total de 64,629 jeunes bénéficiaires âgés de 18 à 35 ans ayant reçu un salaire entre 2021 et 2024, dont 25,440 femmes, soit une proportion féminine globale de 39.4 %. L'année 2022 représente le point culminant avec 34,859 bénéficiaires rémunérés, suivie d'une baisse progressive jusqu'en 2024 (1,710 bénéficiaires). Cette dynamique reflète une montée en puissance rapide des activités, puis un retrait progressif en fin de cycle. En parallèle, 60,087 jeunes ont terminé leur participation avec succès, dont 23,453 femmes (soit 39.0 %). Parmi eux, 93.0 % des participants ont perçu un revenu à l'issue de leur parcours, démontrant une performance remarquable du programme en matière de lien entre formation et insertion économique. Le taux de réussite des femmes ayant perçu un revenu a même atteint 100 % en 2024, consolidant ainsi l'impact du programme sur l'autonomisation économique des jeunes femmes.

Par ailleurs, 14,065 jeunes ont été formés en compétences socio-émotionnelles, dont 5,805 femmes (soit 41.3 %) et 1721 sur les secteurs de l'eau, de l'énergie et en apprentissage numérique selon la méthodologie bootcamp, soulignant l'importance accordée au développement de compétences transversales favorables à l'employabilité durable. L'année 2023 a été la plus productive dans ce domaine, avec 6,111 jeunes formés. Enfin, le programme a permis l'exécution de 422 projets sur l'ensemble de la période, dont 164 en 2022, traduisant une capacité d'exécution particulièrement soutenue à mi-parcours. Cette trajectoire opérationnelle maîtrisée, couplée à une inclusion croissante des femmes, atteste de la pertinence stratégique du programme et de son efficacité dans la réponse aux besoins des jeunes en matière d'emploi, de formation et d'insertion sociale.

1. Impact et durabilité du Programme HA-L1137

Les effets positifs du programme HA-L1137 ont été largement reconnus par les participants aux groupes de discussion, qui ont souligné des transformations significatives tant sur le plan individuel que communautaire. Les jeunes bénéficiaires ont constaté une amélioration notable de leur employabilité, grâce aux formations reçues et à l'expérience professionnelle acquise. Les revenus perçus ont permis de soutenir les dépenses essentielles des ménages, tout en stimulant les économies locales par une circulation accrue des ressources. Au-delà des bénéficiaires directs, les acteurs institutionnels et opérateurs de services (OPS) ont vu leurs capacités renforcées à travers la mise en œuvre des différentes composantes du programme. Par ailleurs, l'investissement dans la modernisation des services publics, notamment via le développement de la plateforme numérique **PLIS**, le système **TOMMPORTAIL** et **COMMCARE** ont été perçus comme des leviers de durabilité institutionnelle pour le **MAST** et le **FAES**. Dans le premier cas, cette orientation vers la digitalisation du Service Public de l'Emploi ouvre des perspectives prometteuses pour le suivi et l'orientation des jeunes à long terme tandis que pour le **FAES**, il s'agit d'outils de renforcement des capacités de gestion et de gouvernance, accompagnement soutenu au-delà des interventions directes.



Le schéma ci-dessus présente une synthèse visuelle structurée de l'impact global du programme HA-L1137, articulé autour de quatre axes majeurs interconnectés. Au cœur de cette dynamique se trouvent l'**emploi des jeunes** et leur **autonomisation économique**, renforcés par des activités de **développement des capacités humaines** et de **formation en compétences socio-émotionnelles**, qui favorisent une **employabilité durable**. En parallèle, les investissements massifs dans les **infrastructures de base** ont amélioré les **conditions de vie** et favorisé la cohésion sociale au sein des communautés bénéficiaires. Le programme a également innové en matière de **gouvernance du marché du travail**, à travers la mise en place d'outils numériques comme la plateforme **SIMT** et le réseau **PLIS**, contribuant à une **efficacité sociale accrue**. Ce schéma met ainsi en évidence un impact systémique et transversal, où les interventions économiques, sociales et institutionnelles se renforcent mutuellement pour créer un changement durable.

Le programme HA-L1137 constitue une **référence nationale** en matière d'interventions intégrées, alliant **protection sociale, emploi des jeunes et innovation technologique**, dans un contexte haïtien particulièrement instable et contraint. Il s'est distingué par sa capacité à **répondre efficacement aux urgences sociales** tout en jetant les bases de **solutions durables** à travers la formation, l'insertion, l'appui à l'entrepreneuriat et la modernisation des services publics. L'approche multi-composantes, centrée sur les jeunes vulnérables, a permis non seulement de générer des emplois à court terme, mais aussi de construire des parcours d'autonomisation, de renforcer les infrastructures communautaires et de développer un écosystème de services plus inclusif, équitable et résilient. La réussite du programme repose en grande partie sur une **capacité d'adaptation remarquable**, fondée sur les leçons tirées de la mise en œuvre sur le terrain : ajustement des activités en fonction des contextes sécuritaires, mobilisation communautaire active, intégration du genre, recours systématique aux paiements électroniques, et renforcement des systèmes numériques d'intermédiation de l'emploi. À cet égard, le programme apparaît comme un **modèle reproductible** pour d'autres initiatives d'urgence ou de relèvement en Haïti et dans d'autres contextes similaires

2. Gouvernance, résilience et inclusion

Le programme a instauré des mécanismes de **gouvernance participative** (comités locaux, gestion des plaintes), renforçant la transparence et l'appropriation communautaire. Il a aussi fait preuve d'une **résilience remarquable** en adaptant ses activités malgré les obstacles sécuritaires, logistiques et sanitaires. L'évaluation souligne enfin une intégration réelle de **l'égalité de genre** et de **l'inclusion sociale**, avec des résultats encourageants dans tous les domaines mesurés.

4.2 Résumé des réalisations du programme HA-J0001

Le programme **HA-J0001** a été mis en place afin d'étendre les activités du HA-L1145 pour continuer à garantir un niveau de vie minimum aux populations vulnérables en Haïti, dans un contexte marqué par les conséquences socio-économiques de la pandémie de **COVID-19**. Face aux multiples défis, notamment l'insécurité alimentaire, la précarité économique et l'exclusion sociale, le programme a adopté une approche intégrée et multidimensionnelle, combinant transferts monétaires, alimentation scolaire et enregistrement des ménages dans les bases de données de protection sociale. Les résultats de l'évaluation témoignent de l'efficacité des interventions mises en œuvre et permettent d'apprécier leur impact sur les populations cibles. Grâce à des mécanismes de suivi rigoureux et une gestion efficiente des ressources, plusieurs objectifs ont été atteints, et certains ont même dépassé les attentes initiales.

HA-J0001- Réduction de l'insécurité alimentaire (IPC \geq 4)

L'un des objectifs généraux du programme était de réduire la proportion de ménages en insécurité alimentaire sévère, classés dans les catégories IPC3 et plus, dans les zones d'intervention du programme. En 2022, cette proportion avait été estimée à 20 % dans ces zones, en raison de l'aggravation de la crise socio-économique. Grâce à la contribution apportée par les initiatives de protection sociale mises en œuvre dans le cadre ce programme, ainsi qu'à d'autres facteurs contextuels favorables, cette proportion a pu être réduite à 18,3 % en 2024. Cette amélioration, bien que modérée, témoigne de l'impact positif des interventions sur la stabilisation de la situation alimentaire des ménages bénéficiaires, malgré un environnement marqué par l'instabilité économique et des chocs climatiques récurrents. Toutefois, ces résultats soulignent également la nécessité de renforcer les stratégies à long terme pour lutter durablement contre l'insécurité alimentaire, notamment à travers la promotion de mécanismes d'autonomisation économique et l'amélioration de la résilience des ménages les plus vulnérables.

HA-J0001- Protection sociale par l'alimentation scolaire

L'alimentation scolaire a été un levier clé de protection sociale, ciblant les élèves du primaire inscrits dans les écoles fondamentales publiques et non publiques des départements de l'Artibonite, de l'Ouest, du Nord, du Nord-Ouest et du Nord-Est. L'objectif initial du programme était d'atteindre 6% des élèves, soit 115,000 bénéficiaires. Toutefois, grâce à une gestion optimisée des ressources, cette cible a été dépassée, atteignant 7.1 % avec un total de 128,551 élèves bénéficiaires. En complément, 8,498 enfants ont reçu des kits alimentaires, bien que non comptabilisés dans les indicateurs finaux car ils n'ont pas bénéficié directement des repas scolaires. Cette réussite témoigne du rôle fondamental du programme dans l'amélioration de la nutrition et du taux de fréquentation scolaire, tout en contribuant indirectement à l'économie locale via l'achat de produits alimentaires auprès de fournisseurs nationaux.

HA-J0001- Transferts monétaires pour la sécurité alimentaire

Les transferts monétaires ont constitué un volet essentiel du programme, visant à améliorer la sécurité alimentaire et les conditions de vie des ménages les plus vulnérables, c'est-à-dire ceux classés en phase IPC 3 ou plus. L'objectif initial était d'augmenter le taux de couverture des ménages vulnérables en Haïti, en le portant à 27.7 %, avec une cible de 54,000 bénéficiaires. À titre de référence, environ 6% de ces ménages avaient déjà reçu des transferts dans le cadre du programme HA-L1145. Grâce à une meilleure gestion opérationnelle et à

l'adaptation des critères d'éligibilité, le programme a permis de couvrir 69 787 ménages, atteignant un taux final de 28,6 %, soit 15 787 bénéficiaires supplémentaires par rapport à la cible initiale. En parallèle, un volet de transferts monétaires conditionnels a été mis en place, permettant à 14 910 ménages de recevoir une aide en échange de leur participation à des activités communautaires (par exemple, la restauration d'actifs environnementaux ou l'entretien d'infrastructures locales). Cette approche a non seulement renforcé la sécurité alimentaire des bénéficiaires, mais elle a aussi encouragé leur implication dans des initiatives de résilience communautaire, contribuant ainsi à des effets positifs durables sur leur environnement.

HA-J0001- Autonomisation des femmes vulnérables

L'autonomisation économique des femmes a été un axe stratégique du programme, visant à leur offrir une plus grande indépendance financière et des opportunités de développement professionnel. L'objectif initial était de soutenir 5,000 femmes vivant dans des quartiers précaires de Port-au-Prince, notamment à Cité Soleil et dans d'autres bidonvilles. En 2024, que 5 000 femmes ont bénéficié des interventions, ainsi que 1 010 bénéficiaires supplémentaires dans le cadre du développement du capital humain (formation). En plus des transferts monétaires, ces femmes ont pu bénéficier de formations professionnelles et d'un accompagnement vers l'autonomie économique, leur permettant d'améliorer leur insertion sur le marché du travail et d'accéder à des sources de revenus plus stables et durables.

HA-J0001 Enregistrement des ménages vulnérables dans le SIMAST

Afin de renforcer le ciblage des bénéficiaires et d'améliorer la coordination des interventions en matière de protection sociale, le programme a permis l'enregistrement de nouveaux ménages dans le Système d'Information du Ministère des Affaires Sociales et du Travail (SIMAST). L'objectif initial était d'intégrer 35,000 ménages dans cette base de données. Grâce aux efforts déployés, ce chiffre a largement été dépassé avec 47,815 ménages enregistrés, renforçant ainsi la capacité du gouvernement haïtien à structurer et à planifier les futures interventions d'aide sociale. De plus, l'expansion du programme à cinq nouvelles communes (L'Asile, Anse-à-Veau, Marigot, La Vallée de Jacmel et Baint) a permis d'élargir l'accès à l'aide sociale pour des populations jusqu'alors marginalisées.

Impact du programme HA-J0001 (Evaluation finale du programme réalisée par le Consultant Dario CELESTIN en 2024)
--

L'analyse des données issues de l'enquête combinée à l'exploitation des données secondaires et surtout, celle des résultats du modèle **Propensity Score Matching (PSM)**, ont permis d'évaluer de manière rigoureuse l'impact du programme HA-J0001. Cette approche intégrée a offert une vision globale des effets du programme. L'utilisation du modèle PSM a notamment permis d'isoler l'impact réel du programme en minimisant les biais de sélection, garantissant ainsi des résultats plus fiables et représentatifs. Grâce à cette analyse, il a été possible d'identifier les évolutions significatives en matière de revenus, de sécurité alimentaire et de scolarisation des enfants, tout en mettant en évidence les facteurs pouvant influencer la durabilité des effets du programme sur les ménages bénéficiaires.

Impact sur la Sécurité Alimentaire

L'analyse des résultats obtenus via le PSM met en évidence une amélioration relative de la sécurité alimentaire des ménages bénéficiaires. À l'échelle individuelle, les indicateurs montrent des progrès :

- Avant l'intervention, 201 ménages étaient classés en situation de sécurité alimentaire "mauvaise", contre seulement 20 après la mise en œuvre du programme.
- Le nombre de ménages en insécurité alimentaire "très mauvaise" est passé de 39 à 1.
- Parallèlement, la proportion des ménages en situation alimentaire "moyenne" a augmenté de 167 à 281, indiquant une amélioration des conditions nutritionnelles.
- L'analyse statistique post-matching montre que les personnes qui ont bénéficié du programme ont 13.9 % de chances en plus d'avoir une sécurité alimentaire adéquate par rapport à celles qui ne l'ont pas reçu.

Cependant, ces améliorations doivent être mises en perspective avec l'évolution globale de l'insécurité alimentaire. Malgré les progrès observés à l'échelle des bénéficiaires directs, l'indice général de sécurité alimentaire s'est dégradé après les interventions, suggérant que les effets du programme, bien que positifs, sont insuffisants pour inverser une tendance structurelle plus large. Cette situation souligne la nécessité de stratégies complémentaires à plus long terme, incluant des actions renforcées sur la production agricole locale, l'accès aux marchés et la résilience économique des ménages vulnérables.

Impact sur le Revenu des Ménages

L'analyse d'impact révèle également une hausse significative des revenus parmi les ménages ayant bénéficié des interventions du programme :

- 61.1 % des bénéficiaires ont déclaré une augmentation de leur revenu total, contre seulement 35.2 % dans le groupe de contrôle.
- L'augmentation moyenne des revenus des ménages bénéficiaires a été estimée à 18% par rapport aux non-bénéficiaires.
- Parmi ceux ayant constaté une amélioration de leur situation financière, 46% ont attribué cette hausse à l'investissement dans des activités génératrices de revenus permises par les transferts monétaires.
- Toutefois, l'analyse a également révélé que 38.9% des ménages n'ont pas perçu d'augmentation significative de leurs revenus, suggérant que certains transferts ont été utilisés pour des besoins immédiats sans effet durable sur l'amélioration financière des ménages.

Impact sur l'Investissement dans les Activités Génératrices de Revenus (AGR)

L'un des objectifs du programme HA-J0001 était de permettre aux ménages bénéficiaires de se stabiliser économiquement en investissant dans des activités génératrices de revenus.

- 61.2 % des bénéficiaires ont utilisé une partie de leur revenu pour démarrer ou renforcer une activité économique, contre seulement 22.5 % dans le groupe de contrôle.
- Les secteurs les plus favorisés par ces investissements incluent :
 - Agriculture (44.9 % des investissements)
 - Commerce informel (41.0 %)
 - Services et artisanat (14.1 %)
- Néanmoins, 39% des bénéficiaires n'ont pas pu investir, soit en raison de la précarité de leur situation, soit par manque de compétences entrepreneuriales.

Impact sur la Résilience Économique et Climatique

L'un des objectifs clés du programme était d'améliorer la capacité des ménages à faire face aux chocs économiques et climatiques.

- Avant le programme, 71 ménages étaient classés comme ayant une résilience "faible". Après l'intervention, ce nombre a chuté à 36, soit une réduction de près de 50%.
- La proportion de ménages en résilience "moyenne" est passée de 46 à 82, indiquant une meilleure capacité à gérer les crises économiques et climatiques.
- Cependant, seulement 8.1 % des bénéficiaires ont pu épargner une partie des transferts reçus, indiquant une vulnérabilité persistante face aux chocs futurs.

Impact sur l'Éducation et la Scolarisation

Les cantines scolaires et les transferts monétaires ont joué un rôle clé dans la réduction des taux d'abandon scolaire et l'amélioration de la fréquentation des élèves.

- Le taux d'absentéisme scolaire a diminué de 22% parmi les ménages bénéficiaires, contre une baisse de seulement 7% dans le groupe de contrôle.
- 58% des parents bénéficiaires ont affirmé que l'accès aux repas scolaires a facilité le maintien de leurs enfants à l'école.
- L'analyse a montré, bien que peu significative, une augmentation du nombre moyen d'enfants scolarisés de 0.09 pour les ménages ayant bénéficié des transferts monétaires.

CONCLUSION DE L'ÉVALUATION D'IMPACT DU PROGRAMME HA-J0001 réalisée par GHESKIO en 2024

Le projet HA-J0001 (2022-2024) a permis de fournir un soutien social, d'améliorer la vie et a donné des ouvertures de sortie de crise à 6010 bénéficiaires directs. En considérant une moyenne de quatre (4) personnes par ménage plus 24,000 personnes ont été touchées par les interventions. En effet, au 29 février 2024, 5000 familles ont été bénéficiaires du programme Moncash/kit et 1010 ont reçu des services complémentaires diverses telles que formations vocationnelles, bourses ou kits scolaires, et support loyer. De plus durant les activités de sensibilisation qui ont été effectuées du 1er août 2022 au 27 février 2024, 16954 femmes ont été touchées à travers l'accès au paquet de soins disponibles aux Centres GHESKIO et les séances d'Information – Education – Counseling (IEC) sur les maladies infectieuses et les mécanismes de prévention. Selon les résultats de l'analyse d'impact, les interventions effectuées dans le cadre du projet HA-J0001 ont marché et ont eu un effet positif sur la qualité de vie des bénéficiaires, selon les données collectées sur 4888/4988 (98%) bénéficiaires qui avaient reçu les 3 cycles de Moncash au 29 février 2024. Dans ce groupe, des changements significatifs d'occupation, de revenu et de nombre de repas journaliers ont été constatés. Parmi les 1594 femmes qui n'avaient aucune occupation à l'intégration du projet, 1204 (75.5%) ont pu ouvrir un petit commerce avec les fonds reçus. Le nombre de travailleuses sexuelles a significativement diminué en passant de 454 en début de projet à 193 après les interventions, soit une diminution de 261 (57.4%) femmes qui n'exercent plus ce métier.

La rétention des bénéficiaires suivies en (N=740) est meilleure comparativement à celle des non-bénéficiaires (N=1051) : 81.8% comparativement à 73.2%. Cette amélioration dans la rétention en soins des femmes bénéficiaires placées sous traitement ARV comparativement à celles qui ne sont pas bénéficiaires constitue un élément essentiel à la réussite du traitement contre le VIH. Ceci pourrait avoir

un impact significatif sur la survie des PVVIH et sur la réduction du risque de transmission de la maladie dans un contexte où la promiscuité, le cas d'agressions sexuels et de violence pourraient autrement mettre en péril les acquis remontant à plus de 20 ans dans la lutte contre le VIH/SIDA en Haïti. Le projet HA-J0001 constitue donc un modèle d'interventions réussi efficace qui peut être appliqué dans des pays à ressources limitées en situation de détresse comme Haïti. Les réalisations de ce projet serviront à guider la mise en place d'interventions similaires jumelant le paquet de santé au support social au profit des populations vulnérables. **Le partenariat public-privé a été capital pour la réussite de ce projet et est essentiel pour assurer la continuité dans les accomplissements et un cheminement progressif vers une sortie de crise à travers la mise en place de structures locales solides basées sur une vision pays à moyen et long terme**

RÉSULTATS DE L'ÉVALUATION D'IMPACT DU PROGRAMME HA-J0001 RÉALISÉE PAR PAM EN AOUT-SEPTEMBRE 2024.

La composante 1 du projet HA-J0001 en Haïti : Transferts monétaires liés aux travaux publics (Cash for Work/Food for Assets - FFA). Les volets : Offre de travailler en dehors du foyer ; Recevoir un transfert direct.

Les objectifs du projet :

- Renforcer la résilience et la sécurité alimentaire
- Offrir un revenu minimum pour les besoins alimentaires
- Créer des actifs communautaires réduisant la vulnérabilité

Le programme FFA couvre diverses activités, notamment la construction d'infrastructures hydrauliques, la reforestation/agroforesterie, la réhabilitation des bassins versants et des terres agricoles, la création de systèmes d'irrigation ainsi que la construction et la rénovation d'infrastructures routières.

La valeur max du transfert aux ménages est de 560 USD (Approx. taux 73,270 HTG), le ciblage du projet : 15 000 ménages (75 000 bénéficiaires) dans 11 communes.

L'évaluation d'impact s'est focalisée sur trois (3) communes (Fonds des Nègres, Petite Rivières des Nippes in Nippes et Jean Rabel en Nord-Ouest) dans 78 localités la sélection aléatoire a été menée sur 1125 ménages, répartis ainsi : 29 localités 402 ménages femmes, 29 localités sur 411 ménages et finalement 312 ménages dans 20 localités.

Remarque : nous n'avons pas pu utiliser le groupe de comparaison pour l'analyse du endline, car à ce stade, le bureau de pays avait intégré le groupe de comparaison dans le programme. Ainsi, à l'étape finale, la comparaison se limite au FFA standard versus FFA femmes.

Les résultats examinés par l'évaluation sont accentués sur les volets suivants notamment : la Sécurité alimentaire, les stratégies d'adaptation, résultats financiers, revenus et consommation, utilisation du temps, pouvoir d'agir, attitudes, perceptions des normes, violence conjugale et le bien-être.

Le score de consommation alimentaire est similaire pour les ménages du groupe FFA par rapport à ceux du groupe FFA pour les femmes. respectivement 33.3 et 32.1 %

La sécurité alimentaire est comparable pour les ménages du groupe de référence des AGF par rapport aux ménages du groupe des femmes. (.72 et .70%)

Le RCSI (Risk Control Self-Assessment) est plus élevé dans le groupe FFA pour les femmes que dans le groupe FFA. (21.1 et 22.5%)

Le pourcentage de ménages qui ont transféré de l'argent à d'autres membres de la famille est plus élevé dans le groupe des FFA que dans le groupe des femmes. (11,7 et 7.9%)

Le pourcentage de ménages qui ont demandé un prêt est plus élevé dans le groupe FFA que dans le groupe FFA pour les femmes, bien que la différence ne soit pas statistiquement significative. (18.9 et 16%)

Les ménages qui ont participé à la FFA de référence restent comparables à ceux qui participent à la FFA pour le groupe en termes de : Le pourcentage de propriétaires ou de locataires de bétail (42,9 % contre 38,6 %). Le pourcentage de propriétaires d'une ferme qui produit des cultures (31,6 % contre 26,2 %). Le pourcentage d'entreprises qui exploitent une entreprise (3 % contre 3 %)

L'agentivité des femmes par rapport à la surconsommation est similaire pour les ménages participant au groupe FFA pour les femmes par rapport au groupe FFA. (0.098 et 0.110)

Les attitudes des femmes quant à la part de décision que les femmes devraient avoir sur la consommation sont similaires entre les ménages des deux groupes de traitement. (0.2023 et .192).

L'attitude des hommes à l'égard de la proportion de femmes qui devraient prendre des décisions par rapport à la consommation est plus élevée pour les ménages participant au groupe des FFA pour les femmes que pour le groupe des FFA. Nous constatons une amélioration de l'attitude des hommes à long terme lorsque les femmes sont ciblées dans d'autres pays (.049 et .053 %).

Il n'y a pas de différences significatives en ce qui concerne le bien-être des femmes entre les ménages FFA et les ménages FFA pour les ménages féminins. (.489 et .486)

Nous constatons des améliorations en matière de violence conjugale lorsque les femmes sont ciblées à long terme dans d'autres pays.

Remarque importante : nous ne savons pas si les résultats de la violence conjugale dans un groupe témoin se pourraient être que nous observons des améliorations de la violence conjugale dans les deux groupes. (.110 et 0.080)

Les abus sexuels sont plus faibles dans les ménages participant au groupe FFA pour les femmes que dans le groupe FFA.

Dans d'autres pays, nous constatons une diminution des abus sexuels lorsque les femmes sont ciblées à long terme.

Remarque importante : nous ne savons pas si les résultats des abus sexuels dans un groupe témoin pourraient être que nous voyons des améliorations dans les deux groupes (.137 et .054).

Résilience

Pendant le programme : Améliorations significatives de la consommation alimentaire

Améliorations significatives de la sécurité financière

Après le programme (sans groupe de contrôle) : Aucune différence significative dans la consommation alimentaire entre les deux groupes de traitement (FFA/femmes et FFA/standard)

Autonomisation des femmes

Pendant le programme : Les femmes conservent leur pouvoir d'agir lorsqu'elles sont ciblées

Après le programme (sans groupe de contrôle) : Les femmes renforcent leur pouvoir d'agir, les attitudes des hommes et des femmes s'améliorent, de même que les violences conjugales (IPV) diminuent (vis-à-vis le groupe FFA standard).

Baseline : Avril/Mai 2023

Mise en œuvre du projet : Octobre 2023 - Mars 2024

Endline : août/septembre 2024

VI. ANALYSE DES RESULTATS

4.1 CONTRAINTES

- **Insécurité persistante limitant l'accès aux zones d'intervention et affectant la mise en œuvre des projets**
- **Retards administratifs liés aux procédures administratives et financières (passation de marches)**
- **Lenteur administrative** dans les processus de décaissement vers le FAES

4.2 OPPORTUNITÉS

- **Nouveaux partenariats** : Avec des organisations locales et internationales pour étendre la portée des interventions
- **Utilisation de technologies digitales** : COMMCARE, par exemple, utilisée pour le ciblage des bénéficiaires et le suivi des projets.
- **Programme de cash transferts électroniques** : Permettant une assistance plus flexible et efficiente.
- **Renforcement des capacités des acteurs locaux** : Pour une meilleure appropriation et durabilité des projets

4.3 DEFIS À RELEVER

- **Amélioration de la redevabilité financière : Mise en place de mécanismes de contrôle renforcés pour une gestion plus transparente des fonds**
- **Optimisation des processus opérationnels : Meilleure vulgarisation de procédures administratives et financières et formation des cadres en vue de faciliter une mise en œuvre plus efficace des projets**
- **Renforcement de la résilience communautaire : Intégration d'approches durables dans la conception et la mise en œuvre des projets**
- **Diversification des canaux de distribution : Pour atteindre les populations dans les zones les plus reculées et les plus difficiles d'accès**
- **Nécessité de mettre en place et/ou continuer avec les politiques de motivation et de rétention des Cadres**

VII. ASPECTS CLÉS DE L'EXÉCUTION DU BUDGET 24-25

Les points décrits ci-devant constituent les éléments sur lesquels on peut miser pour améliorer la performance du FAES au cours du prochain exercice fiscal et des années à venir. Ces derniers sont catégorisés de la manière suivante :

7.1 DE LA MOBILISATION DES FRAIS DE GESTION ET DES COUTS D'OPERATION DES PROGRAMMES

La mobilisation des frais de gestion des programmes rencontre des difficultés persistantes :

- **Taux de recouvrement faible** : Certains frais de gestion prévus n'ont pas été mobilisés
- **Pourcentage des frais de gestion octroyés sur les projets souvent faibles** par rapport aux besoins de l'institution pour une bonne opérationnalisation des projets
- **Une disponibilité tardive des fonds** de gestion des programmes financés avec les ressources internes liée à la lourdeur dans l'application des mécanismes de décaissements vers le FAES

- **Absence de politique** clairement définie en matière de perception des frais de gestion et des coûts d'opération

Stratégies proposées :

- Négociation d'accords-cadres avec les partenaires techniques pour une meilleure couverture des frais de gestion
- Établissement d'un mécanisme de préfinancement des frais de gestion urgents/mise en place d'un fonds de roulement dédié au financement des frais de gestion en cas de retard ou de non mobilisation
- Application systématique de frais de gestion n'allant pas en dessous de 7% sur tous les projets

7.2 DES EXPÉRIENCES, PARTENAIRES ET CADRES DU FAES

- **Expériences accumulées** : Le FAES dispose d'une expertise reconnue dans la mise en œuvre de projets à haute intensité de main d'œuvre et de programmes de transferts monétaires
- **Partenariats solides** : Avec des institutions internationales et/ou locales (BID, Taïwan, Koweït, PAM, PADF, AVSI, CARE, CECI, GHESKIO...)
- **Cadres compétents** : Une équipe de professionnels dédiés, malgré les contraintes de ressources et de sécurité

Recommandations :

- **Capitaliser sur les expériences passées pour améliorer la conception et la mise en œuvre des projets**
- **Diversifier les partenariats pour réduire la dépendance à un nombre limité de bailleurs de fonds**
- **Poursuivre le processus de renforcement institutionnel**
- **Renforcer les mécanismes de coordination et de partage d'information entre le bureau central et bureaux régionaux**

7.3 DU PROCESSUS DE RENFORCEMENT DE L'INSTITUTION EN COURS

Le FAES a initié un important processus de renforcement institutionnel comprenant :

- Restructuration organisationnelle : **Recrutement de nouveaux Cadres, promotion à l'interne, formalisation de certains processus pour améliorer l'efficacité opérationnelle ;**
- Acquisition d'un nouveau local pour le FAES : **Face à la nécessité d'améliorer le cadre de travail, l'acquisition d'un nouveau local est impérieux. Il est que les fonds disponibles ne permettent pas d'en faire acquisition d'où un gap important à combler au cours de l'exercice fiscal.**
- Modernisation des systèmes : **Implémentation d'un nouveau système intégré de gestion financière et de suivi-évaluation ;**
- Renforcement des capacités : **personnel technique et administratif tant du Bureau central que des Bureaux régionaux pour une meilleure gestion des interventions ;**
- **Constitution du fonds de réserve du FAES : Face à l'incertitude des financements, le FAES envisage la constitution d'un fonds de réserve stratégique grâce :**
 - Au prélèvement systématique :** Affectation d'un pourcentage (%) des frais de gestion octroyés sur tous les projets au fonds de réserve
 - À la possibilité de négociation d'un pourcentage du budget des programmes** avec les bailleurs dont la politique n'octroie pas de frais de gestion, pour alimenter le fonds de réserve du FAES
 - À la Gestion investisseur :** Placement des fonds disponibles dans des instruments financiers à faible risque

- **À la Politique de constitution** : Établissement d'un cadre réglementaire pour la gestion et l'utilisation des réserves
- **Au contrôle renforcé** : Mécanismes de supervision par le Conseil d'Administration, l'Unité d'Audit Interne et l'Unité de Contrôle Financier

VIII. ILLUSTRATIONS PHOTOGRAPHIQUES DE QUELQUES DÉTAILS CONCERNANT LES RÉALISATIONS DU FAES (Exercice fiscal 2024-2025)

Visite au Marché Communal de Kenscoff le Vendredi 13 décembre 2024



Photo 1



Photo 2

Distribution de 14000 kits alimentaires, dont 9,000 pour le Nord, 2000 pour le Sud, et 3000 pour la Grand'Anse, Ces distributions vont contribuer à atténuer les souffrances des victimes des récentes inondations au niveau de ces départements. **PUM/6 Déc. 2024**



Photo 4



Photo 3

Alimentation de 320 restaurants communautaires à l'échelle du territoire national dont 175 restaurants communautaires dans le département de l'Ouest, spécialement dans la zone métropolitaine de Port-au-Prince du Mercredi 04 au dimanche 8 décembre 2024. **PUM/ MAST / FAES**



Photo 6



Photo 5

FAES, continue son action de soutien à la population. Cette intervention, d'une durée de quatorze (14) jours, se déroule du 23 Novembre au 6 Décembre 2024. Pendant cette période. A côté de l'aide alimentaire d'urgence, des initiatives spécifiques ont été mises en place pour répondre aux besoins médicaux des PDI, et d'autres interventions à leurs profits sont à l'étude. Dans ce contexte de crise, le (Programme Alimentaire Mondial) PAM est le responsable d'exécution de cette initiative.

23973 est le nombre de personne à nourrir durant cette période pour un total de 335622 repas chauds.



Photo 8



Photo 7



Photo 9

Distribution de kits alimentaires , vendredi 3 janvier 2025 grâce à la collaboration entre le bureau de la communication de la Primature, le Fonds d'Assistance Économique et Sociale (FAES), le Ministère des Affaires Sociales et du Travail (MAST), et le Ministère à la Condition Féminine et aux Droits des Femmes (MCFDF) **PUM**



Photo 12



Figure 2

FAES / Distribution de Kits Alimentaires : À cet effet, du 31 décembre 2024 à 7 janvier, plusieurs opérations ont été réalisées, dont celui du 7 janvier, où 4 000 Paniers de solidarité (kits) ont été remis à des personnes déplacées internes (PDI). **PUM**



Figure 3



Figure 4

Ce samedi 11 janvier 2024, 1 500 kits alimentaires ont été distribués grâce à une collaboration entre plusieurs institutions : le Ministère du Travail (MAST), le Fonds d'Assistance Économique et Sociale (FAES), l'Office National de la Migration (ONM) et la Direction Générale de la Protection Civile (DGPC).



Figure 5



Figure 6

Jeudi 23 janvier 2025

Le FAES sur instructions du Gouvernement continue à distribuer des kits alimentaires aux personnes déplacées internes (PDI). En partenariat avec l'ONM, la distribution de 2 000 kits est prévue à travers plusieurs points.



Figure 7



Figure 8



Figure 9



Figure 10

Ce mardi 28 janvier 2025, une distribution de 1000 kits alimentaires a eu lieu à l'école Jean Marie Césaire et de l'école Haitel, situées sur la route de Frère.



Figure 11



Figure 12

Sur les directives du Premier Ministre, M. Alix Didier Fils-Aimé, le Ministère des Affaires Sociales et du Travail (MAST), en partenariat avec le Fonds d'Assistance Économique et Sociale (FAES) a procédé ce jeudi 30 janvier 2025 à la distribution de 3 000 kits alimentaires à travers la mairie de Kenscoff, au bénéfice des personnes déplacées.



Figure 13



Figure 14

Dans le cadre de l'engagement du gouvernement à soutenir les populations vulnérables, le Ministère des Affaires Sociales et du Travail (MAST), en collaboration avec le Fonds d'Assistance Économique et Sociale (FAES), procédera à une vaste opération de distribution de repas chauds au bénéfice des déplacés de Kenscoff.

Dates : Lundi 3 et Mardi 4 Février 2025

Quantité : 6 000 plats chauds

Lieu : Kenscoff



Figure 15



Figure 16

Distribution de 1 200 kits alimentaires à Port-de-Paix

Du 4 au 6 janvier 2025, une vaste opération de distribution de kits alimentaires s'est déroulée dans le département du Nord-Ouest, plus précisément à Port-de-Paix.



Photo 18

Figure 18



Figure 17

Le Fonds d'Assistance Economique et Sociale (FAES) et la Banque Interaméricaine de Développement (BID) ont organisé, les 12 et 13 février 2025, un atelier de Planification stratégique et d'échanges, à l'hôtel SATAMA, à Cap-Haïtien.



Figure 19

Serge Gabriel Colin prend la tête du FAES : une nouvelle page s'ouvre pour l'institution
 Port-au-Prince, 19 février 2025 – Le Fonds d'Assistance Économique et Sociale (FAES) entame un nouveau chapitre avec l'arrivée de M. Serge Gabriel Colin à sa direction générale.



Figure 20



Figure 21

Cap-Haïtien, le 23 février 2025. Dans le cadre du Programme d'Urgence Multisectoriel (PUM), 35 Restaurants communautaires ont été approvisionnés en denrées alimentaires afin de renforcer la lutte contre l'insécurité alimentaire dans le Département du Nord.



Figure 22



Figure 23

Port-au-Prince, le 10 mars 2025 – Le nouveau Directeur général du Fonds d'Assistance Économique et Sociale (FAES), M. Serge Gabriel Colin, a présidé son premier Conseil de Direction depuis sa nomination à la tête de l'institution.



Figure 24



Figure 25

Mardi 25 Mars 2025, le nouveau Directeur général du (Fonds d'assistance Économique et Sociale) FAES, M. Serge Gabriel Collin a procédé à sa deuxième réunion à la tête de l'institution.



Figure 26



Figure 27

Port-au-Prince, le 26 mars 2025.

Intervention humanitaire et mobilisation au profit des Personnes Déplacées Internes (PDI)

Dans le cadre du Programme d'Urgence Multisectoriel (PUM), et suivant les instructions du Premier Ministre, M. Alix Didier Fils-Aimé, le Ministre des Affaires Sociales et du Travail (MAST), M. Georges Wilbert Franck, le Ministre délégué aux Affaires humanitaires, et les agences publiques d'exécutions de programmes ont lancé une vaste opération humanitaire visant à venir en aide aux personnes déplacées internes (PDI).

Distribution de repas et d'eau potable

Au total, 9 000 plats chauds et de l'eau potable ont été distribués sur trois sites d'accueil ciblés, accompagnés de gallons pour faciliter le stockage de l'eau dans les foyers.

Sites d'intervention & bénéficiaires :

École Nationale d'Équateur : 710 ménages (2 912 personnes)

Site du MTPTC : 1 448 ménages (4 211 personnes)

Bureau du MAST : 206 ménages (1 035 personnes)

Total : 2 364 ménages – 8 158 personnes bénéficiaires



Figure 28



Figure 29

Jeudi 27 Mars 2025, environ 1 448 gallons d'eau potable ont été distribués sur le site du Ministère des Travaux Publics, Transports et Communications (MTPTC). 710 familles ont reçu des produits alimentaires sans cuisson et des articles d'hygiène de première nécessité sur le site de l'École Nationale de la République d'Équateur. Au total, 9 000 plats chauds ont été distribués sur les 3 sites d'accueil ciblés.



Figure 30



Figure 31

FAES / Distribution de 9 000 plats chauds aux personnes déplacées internes (PDI)
Port-au-Prince, 28 mars 2025



Figure 32



Figure 33

Port-au-Prince, 31 mars 2025

Dans le cadre du Programme d'Urgence Multisectoriel (PUM), le Fonds d'Assistance Économique et Sociale (FAES) et ses partenaires réaffirment leur engagement en faveur des Personnes Déplacées Internes (PDI) à travers une nouvelle opération de distribution d'aide humanitaire.



Figure 35



Figure 34

Grâce à un programme de résilience de l'État haïtien intitulé HA-J0007 : « Lutter contre l'insécurité alimentaire et favoriser la résilience grâce à un filet de sécurité pour les populations vulnérables », mis en œuvre via le FAES et financé par la BID, 50 petits projets de génie civil seront réalisés dans quatre communes du département de l'Ouest : Cornillon, Thomazeau, Fonds-Verrettes et Ganthier/Fond Parisien.

Dans ce cadre, Viva Rio a organisé des rencontres de consultation dans ces communes aux dates suivantes : le 12 mars 2025, le 14 mars 2025, ainsi que les 19 et 20 mars 2025.



Figure 36



Figure 37

Les interventions communautaires, comme l'utilisation du MUAC, permettent aux Agents de Santé Communautaires Polyvalents (ASCP) de détecter la malnutrition à un stade précoce. Avec une formation adéquate et le soutien nécessaire, les familles peuvent prévenir et traiter la malnutrition sévère. Ce programme est soutenu par le [#PAM](#) en Haïti, à travers le fonds [FAES Haïti \(Fonds d'Assistance Economique et Sociale\)](#).



Figure 38



Figure 39

Le Directeur Général du FAES, Serge Gabriel Collin, accompagné de plusieurs hauts responsables de l'institution, dont la Coordinnatrice de Programme, Marie Judithe Fanfan, a participé, le mercredi 25 juin 2025, à une réunion de la Table Sectorielle de concertation interinstitutionnelle. HA-J0005



Photo 19



Photo 20

opération d'aide humanitaire d'envergure. Objectif : répondre, concrètement, à l'urgence vécue par des milliers de familles en situation de grande précarité. Durant ces quatre jours, 5 250 kits alimentaires et sanitaires ont été remis à autant de foyers dans des quartiers ciblés de la capitale. Parmi les points névralgiques de cette opération : un site additionnel, le local de l'OPL à Bois-Verna (Pompier), où 490 kits supplémentaires ont été distribués, en renfort. PUM



Photo 21



Photo 22

Le Fonds d'Assistance Économique et Sociale réaffirme son engagement à aménager une place publique dans la zone de « Nan Francklin », afin d'offrir aux jeunes locaux un espace de loisirs sécurisé et agréable.

S'étendant sur une superficie de 525 m2, ce projet s'inscrit dans le cadre du Programme de Renforcement des Filets de Sécurité pour les Populations Vulnérables (HA-J0005).



Photo 24



Photo 23

Dans le but d'améliorer la mobilité des habitants de Saint Jean du Sud, le FAES a initié, il y a environ trois (3) semaines, des travaux de réhabilitation sur le tronçon routier de la localité de « Boule », située dans la 2e section communale connue sous le nom de « Debouchette ».
Cette initiative fait partie du Programme de Renforcement des Filets de Sécurité destiné aux Populations Vulnérables (HA-J0005)



Photo 25



Photo 26

Dans le cadre du renforcement des mécanismes de protection sociale en Haïti, Madame Marie Judithe FANFAN, Coordonnatrice de Programmes au Fonds d'Assistance Économique et Sociale (FAES), a participé du 26 au 30 mai 2025 à une mission d'échange stratégique au Brésil, organisée par le gouvernement brésilien en collaboration avec la Banque mondiale.



Photo 27



Photo 28

Projet de réhabilitation du système de captage des eaux pluviales a été initié au niveau de la 4e section communale de L'Esthère Dérée à Baie de Henne. HA-J0005



Photo 30



Photo 29

Dans le souci d'améliorer la qualité de vie des populations vulnérables, le FAES a lancé, ce jeudi 12 juin 2025, des travaux de réhabilitation de la route de Darbouze, située dans la commune de Port-Salut. HA-J00005



Photo 31



Photo 32



Photo 34



Photo 33

Le FAES œuvre activement à optimiser la mobilité des habitants de Gros-Morne, et plus particulièrement des usagers de la Rue Basse. Pour ce faire, une traverse de 13 mètres linéaires est actuellement en cours de construction. HA-J0005



Photo 35



Photo 36

de l'Artibonite, avancent à un bon rythme.

Ce chantier, qui s'inscrit dans le cadre du Programme de Renforcement de Filets de Sécurité pour les Populations Vulnérables(HA-J0005).



Photo 37



Photo 38

Distribution de kits alimentaires et sanitaires à destination de ménages en situation de grande précarité. PUM



Photo 39



Photo 40

Le Fonds d'Assistance Économique et Sociale (FAES), désireux de renforcer la résilience des communautés locales tout en participant à la réhabilitation environnementale, a implanté une vaste pépinière à Coteaux, localité de Saint-Jean-du-Sud. HA-J0005



Photo 42



Photo 41

Le Fonds d'Assistance Économique et Sociale (FAES) a organisé, du 27 au 30 mai 2025, une formation axée sur le développement socio-émotionnel, à l'intention de 17 jeunes universitaires et professionnels, dont 9 hommes et 8 femmes, dans la commune de Bassin Bleu. HA-J0005



Photo 43



Photo 44

Au cours de la semaine du 19 au 23 mai 2025, le Fonds d'Assistance Economique et Sociale (FAES) a donné le coup d'envoi à trois projets «CASH FOR WORK» dans la commune d'Arniquet, dans le Sud du pays. Ces initiatives, inscrites dans le Programme de Renforcement de Filets de Sécurité destiné aux Populations Vulnérables.



Photo 45



Photo 46

Le mercredi 21 mai 2025 marque une date mémorable et porteuse d'espoir : celle du lancement officiel du tout premier Centre d'Accueil et de Réinsertion pour Enfants en Situation de Rue, une initiative ambitieuse portée par la Police Communautaire, en étroite collaboration avec le Fonds d'Assistance Économique et Sociale (FAES).



Photo 47

Le FAES exécutera 10 projets d'infrastructure dans la commune des Irois
Suite aux consultations réalisées au sein de cette grande commune du département de la Grand'Anse, le Fonds d'Assistance Économique et Sociale (FAES) a pu recenser les besoins prioritaires de la population.



Photo 49



Photo 48



Photo 51

Le FAES renforce son dispositif d'assistance h
internes (PDI).

Du lundi 12 au dimanche 18 mai 2025, l'institution a assuré la distribution quotidienne de plus de 16 000 repas chauds, soit un total excédant 112 000 plats servis au cours de cette période



Photo 53



Photo 52

Le mardi 13 mai 2025 marque le coup d'envoi des travaux de reprofilage de la Rivière Lesson à Dame-Marie, initiés par le Fonds d'Assistance Économique et Sociale (FAES). HA-J0005



En réponse à la crise humanitaire qui touche de nombreuses familles en Haïti, le Fonds d'Assistance Économique et Sociale (FAES), en collaboration étroite avec le Gouvernement haïtien, a intensifié ses efforts de solidarité au cours de la fin de semaine écoulée. Plus de 15 000 plats chauds par jour ont été distribués à des Personnes Déplacées Internes (PDI) vivant dans des conditions précaires.

À Delmas, ce sont 12 000 repas qui ont été servis dans quatre sites accueillant des familles déplacées, notamment :

- Le bureau du Ministère des Affaires Sociales et du Travail (MAST)
- Le Ministère des Travaux Publics, Transports et Communications (MTPTC)
- L'École Nationale République de Colombie
- Le site de Médecins Sans Frontières (MSF)

En parallèle, 3 000 plats chauds ont été distribués dans deux nouveaux sites situés à Lalue :

- Le site Sogesol
- Le site Indigène



Photo 56



Photo 57



Photo 58

Dans le cadre des projets lancés dans la commune d'Anse d'Hainault pour améliorer la résilience des populations locales, les travaux de conservation de sol à morne Pichigri ont débuté le mardi 6 mai 2025.



Photo 60



Photo 59



Photo 62



Photo 61

Le FAES lance les travaux de construction d'une citerne d'eau à Lilavois, dans le cadre du Programme de renforcement des Filets de Sécurité pour les populations vulnérables (HA-J0005) financé par la Banque Interaméricaine de Développement (BID).



Photo 63



Photo 64

Port-au-Prince, Mercredi 30 Avril 2025.-

Les déplacés des centres (École Nationale de la République d'Équateur, MTPTC, Bureau du Travail/MAST, MSF), continuent de recevoir l'accompagnement du Gouvernement en recevant en moyenne 12,000 plats chauds chaque jour à travers le Fonds d'Assistance Économique et Sociale.



Photo 65



Photo 66

Le 28 avril 2025, le Fonds d'Assistance économique et Sociale (FAES) a débuté la construction d'un kiosque d'eau destiné à desservir les habitants de Shada. HA-J0005



Photo 68



Photo 67

Le Gouvernement, via le FAES, a procédé à une distribution de repas chauds kits alimentaires et kits sanitaires aux personnes déplacées internes (PDI) affectées par la crise sécuritaire à Port-au-Prince.

Les déplacées des sites (École Nationale de la République d'Équateur, Bureau du travail / MAST, MTPTC, MSF, OPC, KID, Fusion, Joka, Colombie et Communication) ont tous bénéficié d'un repas chaud par jour. PUM---26 Avril 2025



Photo 70



Photo 69

Distribution de plats chauds à Bourdon ainsi que Delmas pendant toute la semaine Sainte. Un geste de solidarité concrète a été posé à Bourdon et Delmas. Dans le cadre de la réponse humanitaire d'urgence, des centaines de familles vulnérables ont reçu des Plats chauds. Cette opération de distribution, organisée avec cœur et détermination, s'est déployée sur plusieurs sites de la zone :

- Site OPC, Site KID, Site FUSIÓN, École Nationale de Colombie, Annexe Communication 2, Site JOKA, MTPTC / École National Équateur/ MAST 33



Photo 72



Photo 71

Le Fonds d'Assistance Économique et Social (FAES) a lancé, ce mercredi 16 avril 2025, le projet de réhabilitation de l'Hôpital Sainte-Marie, situé dans la commune de Cité Soleil. HA-J0005



Photo 73



Photo 74



Photo 75



Photo 76

face à la situation préoccupante des personnes déplacées internes (PDI), le Gouvernement a lancé un processus de participation des PDI.



jour
adre
pos
ar



Photo 80



Photo 79

Dans le cadre de ses efforts visant à améliorer les conditions de vie dans les zones les plus fragiles, le Fonds d'Assistance Économique et Sociale (FAES) a entamé un processus consultatif destiné à évaluer les besoins des résidents de Tanpédi, troisième section communale de Damé, située dans la commune de Môle Saint-Nicolas. **HA-J0007, 9 Mai 2025**



Dan
frag
con
com

ones les plus
cessus
section
007, 9 Mai 2025



Photo 81

ance
e de
s les

Photo 82



Photo 84

À l'is
Écon
situé



À l'is
Écon
situé



Photo 85

Le FAES construit un mur de protection autour du pont de Scipion à Port-Salut, sous la supervision d'AVSI. Le projet, financé par la BID, permet de protéger l'infrastructure, faciliter les déplacements et générer 84 emplois temporaires. **HA-J0005**



Photo 86



Photo 2



Photo 4

dans le cadre du Programme de Renforcement de Faits de Sécurité pour les Populations Vulnérables. Ces initiatives, supervisées par CARE, créeront 311 emplois. Les travaux concernent routes, points de vente et gabions le long des rivières. Une part importante des postes sera occupée par des femmes.

Le FAES a organisé sa réunion trimestrielle pour évaluer l'avancement des projets en cours. L'objectif était de renforcer l'assistance aux populations vulnérables dans les dix départements du pays.



Photo 5



Photo 6

Le FAES a lancé le mardi 10 juillet 2025 un atelier de travail de trois jours autour de l'évaluation des activités réalisées au cours du premier trimestre de l'exercice fiscal 2024-2025.



Dans le cadre du projet HA-J0005, une Cellule technique tripartite, composée du FAES, de l'ONM et de la BID, a été mise en place pour coordonner les actions liées à la migration de retour, avec un accent particulier sur le renforcement des capacités opérationnelles de l'ONM. (30 juin au 7 juillet)



Le Fonds d'Assistance Économique et Sociale (FAES) et le Ministère de la Santé Publique et de la Population (MSPP) ont conclu, ce jeudi 10 juillet 2025, un protocole d'accord en vue de la mise en œuvre de la composante santé du Programme Communautaire de Promotion de la Sécurité Humaine en Haïti (HA-J0008).

Le lundi 7 juillet 2025, le FAES a procédé au lancement de deux nouveaux projets dans la localité de Platon Guilbin, située dans la commune de Marmelade, département de l'Artibonite. Ces initiatives, mises en œuvre sous la supervision de CARE, qui agit en tant qu'opérateur sur le terrain, s'inscrivent dans le cadre du Programme de Renforcement des Filets de Sécurité pour les Populations Vulnérables (HA-J0005), avec un financement apporté par la BID

Le FAES conduit à Saint-Jean-du-Sud des travaux de réhabilitation sur le tronçon routier de Balix, avec



des avancées notables. Actuellement, le bétonnage de plusieurs dizaines de mètres linéaires est en pleine réalisation.

Inscrites dans le Programme de renforcement de filets de sécurité pour les populations vulnérables, identifié sous le code HA-J0005, ces interventions visent à alléger les difficultés des résidents lors des précipitations, tout en étant soutenues financièrement par la Banque Interaméricaine de Développement.



Le Fonds d'Assistance Économique et Sociale (FAES) mène actuellement des travaux de réhabilitation sur la route de Darbouze 2, située au cœur de la commune de Port-Salut. Les progrès sont visibles, avec plusieurs dizaines de mètres déjà couverts de béton.

Inscrites dans le cadre du Programme de renforcement des Filets de Sécurité pour les Populations Vulnérables (HA-J0005), ces initiatives visent à atténuer les difficultés auxquels les habitants sont confrontés lors des intempéries. Ce projet est financé par la Banque Interaméricaine de Développement.



Le FAES poursuit actuellement les travaux de réhabilitation de la route de Morne Droit, située au cœur de la commune de Saint Jean du Sud. Les avancées sont déjà concrètes, avec plusieurs dizaines de mètres recouverts de béton.

Ces travaux s'inscrivent dans le cadre du Programme de Renforcement des Filets de Sécurité pour les Populations Vulnérables (HA-J0005).



Du 16 au 18 juillet 2025

Le Fonds d'Assistance Économique et Sociale (FAES), avec le MAST, la DGPC, l'ONM et les autorités locales, a déployé une opération humanitaire d'envergure dans plusieurs communes du département du Centre, pour répondre à l'urgence alimentaire et sanitaire.

✅ 6 restaurants communautaires installés pour servir des repas chauds aux familles en situation de précarité :

📍 Hinche (2), Boucan Carré (2), Thomonde (1), Belladère (1)

🛒 10,000 kits alimentaires (riz, haricots, huile, etc.) distribués à des milliers de foyers :

- 📍 Hinche, Boucan Carré, Thomonde, Belladère, Savanette + points de regroupement
1,550 kits sanitaires distribués pour renforcer les mesures d'hygiène :
- 📍 Hinche, Belladère, Boucan Carré, Savanette



Le Fonds d'Assistance Économique et Sociale (FAES) est actuellement engagé dans la rénovation de la place publique située au cœur de Dame Marie, une commune de la Grand'Anse. Ces rénovations s'inscrivent dans le cadre du Programme de Renforcement des Filets de Sécurité pour les Populations Vulnérables (HA-J0005), elles visent à offrir aux jeunes de la zone un lieu de loisirs sécurisé et agréable. Ce projet bénéficie du financement de la Banque Interaméricaine de Développement (BID).



Le Fonds d'Assistance Économique et Sociale (FAES) continue de s'engager activement dans les travaux de bétonnage de la rue St Célia, située à Beaumont, dans le département de la Grand'Anse. Ces travaux progressent visiblement, avec déjà plusieurs dizaines de mètres achevés. Cette réalisation s'inscrit dans le cadre du HA-J0005.



Le



Fonds d'Assistance Économique et Sociale a initié la rénovation du centre de santé de Desormeaux, situé dans la Grand'Anse. HA-J0005



Dans la commune de Beaumont, située dans le département de la Grand'Anse, le Fonds d'Assistance Économique et Sociale (FAES) s'investit dans des travaux majeurs : la rénovation de la rue Place combinée à l'aménagement d'une zone récréative destinée à la jeunesse locale de Mouline. HA-J00005



Dans la commune de Beaumont, située dans la région de la Grand'Anse, le Fonds d'Assistance Économique et Sociale (FAES) s'attelle à des travaux de bétonnage sur la rue des Pommes, suscitant un accueil enthousiaste de la part des habitants.



Dans le département de la Grand'Anse, à Beaumont, le Fonds d'Assistance Économique et Sociale (FAES) accélère les travaux de bétonnage de la rue Frère Portier. Les avancées sont notables, avec de nombreux mètres déjà complétés. HA-J0005



À Marmelade, dans le département de l'Artibonite, les habitants de la rue Guerrier expriment leur enthousiasme suite aux travaux de réhabilitation en cours. Cette initiative s'inscrit dans le cadre du « Programme de Renforcement des Filets de Sécurité pour les Populations Vulnérables » (HA-J0005) et bénéficie du soutien technique de CARE, une organisation réputée pour son engagement au service des communautés.



Travaux de gabionnage à la Source
située à Bassin Bleu dans le département du Nord-
ouest
dans le cadre du HA-J0005



Mardi 5 août 2025

- Poursuite quotidienne de la distribution de plats chauds à travers les 41 Restaurants Communautaires opérationnels dans les zones de Bourdon, Delmas, Christ-Roi, Canapé-Vert, Kenscoff ainsi que dans plusieurs communes du département du Centre.

- Distribution de kits alimentaires et sanitaires aux personnes déplacées internes (PDI) sur les sites de Bourdon, notamment à l'Annexe Communication 2, à l'École Nationale République de Colombie et au bâtiment de l'OPC.



Dans le cadre du Programme de Renforcement de Filets de Sécurité pour les Populations Vulnérables (HA-J0005), financé par la Banque Interaméricaine de Développement (BID), le Fonds d'Assistance Économique et Sociale (FAES) intensifie ses démarches pour remettre en état l'Hôpital Sainte Marie à Cité Soleil, avec pour objectif d'améliorer l'accès à des services de santé essentiels pour la population locale. Le FAES initie cinq cycles de formation socio-émotionnelle à l'intention de cinquante équipes issues des zones d'Arniquet, Port-Salut et Saint Jean du Sud. HA-J0005



Le Fonds d'Assistance Économique et Sociale (FAES) a récemment achevé les travaux de construction d'une passerelle de 19 mètres de long reliant la rue Saint Michel à Capois, située dans la commune de Bassin Bleu, au cœur du département du Nord-Ouest d'Haïti. HA-J0005

Dans la localité de la Plate, située dans la commune de Bassin Bleu dans le département du Nord-ouest, les résidents se disent satisfaits des avancées observées dans les travaux de bétonnage et de pavage de la « Route nan fond » réalisés grâce aux efforts du FAES dans le cadre du Programme de Renforcement de



Filets de Sécurité pour les Populations Vulnérables.

Les travaux de bétonnage de la route traversant Morne Damas, située dans la localité de Desroulin, dans la commune de



Bassin Bleu (département du Nord-Ouest), avancent à grands pas, suscitant l'espoir des habitants de voir leur quotidien changer pour le mieux après de longues années d'épreuves dues au mauvais état des routes. HA-J0005

Le 14 août 2025, le Fonds d'Assistance Économique et Sociale (FAES) a poursuivi sa mission d'appui aux populations en situation de vulnérabilité en procédant à une vaste opération de distribution de kits sanitaires dans le quartier de Lalue, commune de Port-au-Prince.

Cette action, pensée et organisée avec soin, visait à répondre aux besoins urgents des Personnes Déplacées Internes (PDI) vivant dans des conditions précaires, exposées à des risques sanitaires élevés. Cinq (5) sites stratégiques ont été ciblés afin de garantir que l'aide parvienne directement à celles et ceux qui en ont le plus besoin :

- Kay Félix / Lalue : 260 kits sanitaires distribués
- Ancienne pompe à essence / Lalue : 285 kits sanitaires distribués
- Annexe ONA / Lalue : 715 kits sanitaires distribués
- École Nationale Darius Denis / 1ère Ruelle Jérémie : 505 kits sanitaires distribués
- École Nationale Argentine Bellegarde / Lalue, #01 Ruelle Vaillant : 665 kits sanitaires distribués

Au total, 2 430 kits sanitaires ont été distribués sur l'ensemble des sites, renforçant la protection et l'hygiène de centaines de familles fragilisées par des circonstances difficiles.



Démarrage des activités de reboisement à Morne Pichigri !

À Morne Pichigri, située dans la commune d'Anse d'Hainault, les efforts destinés à conserver les sols et renforcer leur protection se poursuivent, marquant ainsi une étape importante dans l'objectif d'accroître la résilience des populations locales. HA-J0005



À Nan Franklin, les travaux visant à construire une nouvelle place publique progressent. Le Fonds d'Assistance Économique et Sociale (FAES) s'est engagé à améliorer le quotidien des habitants des zones les plus éloignées en leur offrant, entre autres, un lieu sain dédié aux loisirs, particulièrement pour les jeunes. HA-J0005



À côté des nombreux projets d'infrastructure menés dans diverses communautés pour améliorer le quotidien des populations, le Fonds d'Assistance Économique et Sociale (FAES) offre aussi aux bénéficiaires des formations pratiques. Ces formations leur permettent d'acquérir des compétences techniques cruciales, contribuant ainsi à couvrir les besoins de leur famille tout en renforçant leur autonomie et leur capacité à s'inscrire dans une dynamique durable. HA-J0005

Dans l'optique de poursuivre les efforts visant à améliorer les conditions de vie des populations



Commune	Groupe	Homme	Femme
Arniquet	1	53	7
	2	49	11
SaintJeandu	1	78	12
	2	84	6



installées dans les zones les plus fragiles, notamment les Personnes Déplacées Internes (PDI), le FAES sous la supervision directe du Gouvernement, continue, avec l'appui de ses partenaires nationaux et internationaux, d'approvisionner régulièrement l'ensemble des Restaurants Communautaires (RC).

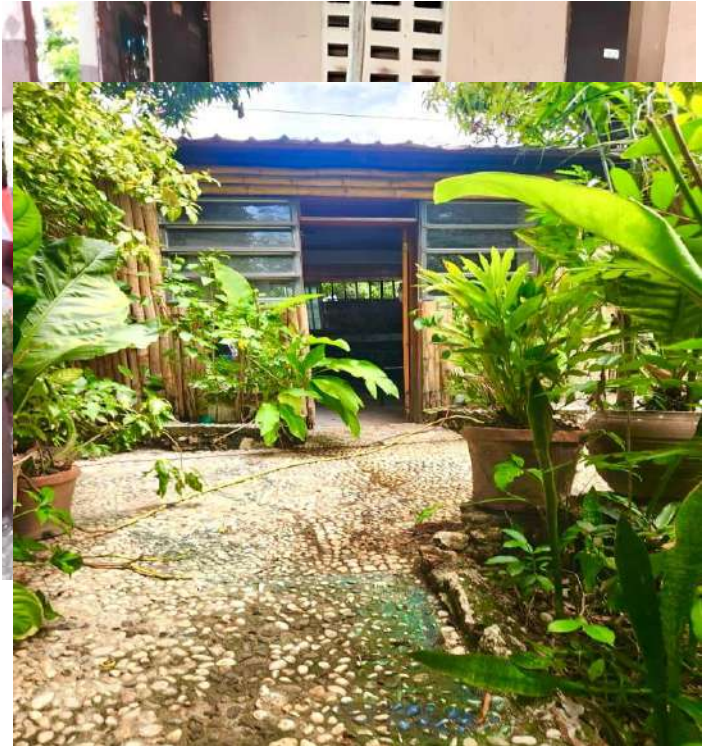
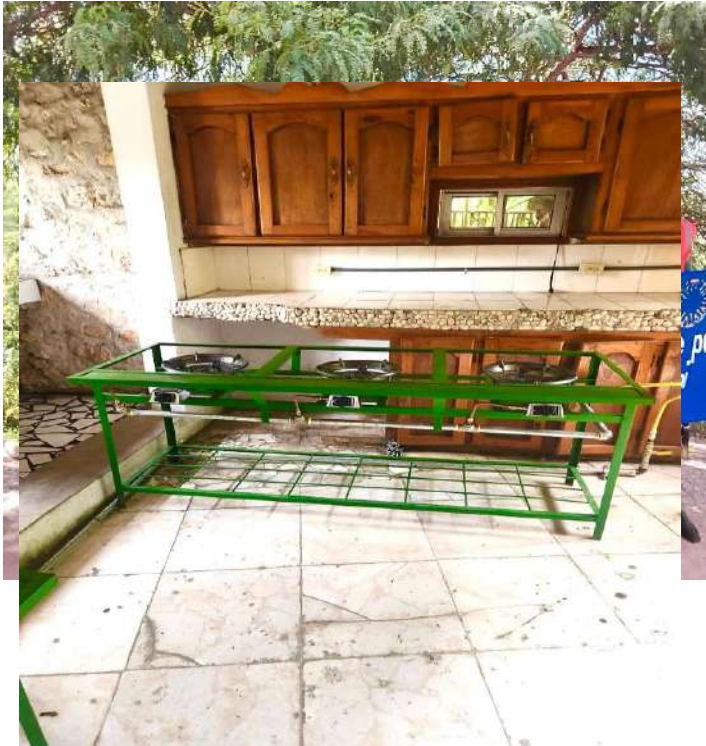
Travaux de réhabilitation du tronçon de route de Maillard à Arniquet

. HA-J0005



À Lasource, dans la commune de Bassin Bleu, département du Nord-Ouest d'Haïti, une cohorte de 20 participants, dont 8 femmes, reçoit des formations techniques sous la haute supervision du CARE. **HA-J0005**

Nouveau restaurant communautaire inauguré à Pacot. Le Gouvernement de la République, à



travers le CPT, ses institutions partenaires et le FAES, continue de travailler sans relâche afin d'apporter un soutien tangible et durable aux populations les plus vulnérables. **PUM**

Le Fonds d'Assistance Économique et Sociale (FAES) a lancé, cette semaine, dans la commune d'Arniquet, les travaux de correction de la Ravine Adonice. Ces travaux, inscrits dans le cadre du **HA-J00005**



L'Ambassade de Taïwan remet un chèque de 750 000 dollars au FAES pour soutenir les déplacés internes. **PUM-Kore-PEP**



L'Ambassade de Taïwan remet 1 350 tonnes de riz au FAES

